



OFICIO © N° 14.30.00 462/24

ANT.: Oficio © N° 51/02.02.2024 de la Subdirección Operativa.

MAT.: Instruye actualización de planes de emergencia de establecimientos penitenciarios y especiales.

SANTIAGO, 31 DIC 2024

DE : SUBDIRECTOR OPERATIVO

A : SEGÚN DISTRIBUCIÓN

1.- Junto con saludar cordialmente, con el objeto de optimizar constantemente la capacidad de prevención y respuesta ante posibles emergencias, desastres o catástrofes que puedan afectar el normal funcionamiento de los establecimientos penitenciarios y especiales del país, comprometiendo el cumplimiento de la misión institucional, se hace necesario que cada recinto de Gendarmería de Chile, que se encuentre bajo su administración, realice la actualización de los planes de emergencia para el año 2025.

2.- La actualización de los procedimientos de respuesta ante eventos críticos en los establecimientos penitenciarios y especiales, se enfocan principalmente en optimizar los recursos disponibles en la unidad, incorporar aprendizajes obtenidos al enfrentar emergencias, en la ejecución de simulacros, entre otros., permitiendo con ello, trabajar en el proceso de mejora continua en materia de seguridad penitenciaria. Por lo tanto, es fundamental que los procedimientos sean analizados y actualizados por las respectivas administraciones, a objeto de garantizar una correcta activación de alarma, oportuna coordinación, comunicación interna e interinstitucional, uso eficiente y escalonado de los recursos y capacidades, entre otros de importancia. Todo esto permite aminorar las posibles pérdidas e impactos negativos que puedan generar las emergencias, desastres o catástrofes en los establecimientos penitenciarios y especiales del país.

3.- A lo expuesto, los planes de emergencia deben contener los procedimientos de respuesta de todos los riesgos penitenciarios y amenazas, que conforme al análisis del recinto mediante la aplicación de la matriz IPER (Identificación de Peligros y Evaluación de Riesgos), establezca como resultante un **nivel de riesgo medio o alto**. Sin perjuicio de lo anterior, el plan de emergencia debe considerar, como mínimo, los siguientes procedimientos de respuesta:

Riesgos Penitenciarios	Amenazas
a) Incendio	a) Terremoto
b) Fugas	b) Ataque a la unidad
c) Motín	c) Artefactos o aviso de bomba
d) Toma de rehenes	d) Amenazas según ubicación geográfica (Tsunami, Vulcanológica, Remoción en Masa, Inundaciones, otros).
e) Agresiones a internos	
f) Fuga de gas	

4.- Además, los procedimientos de respuesta deben incluir la evacuación de civiles, visitas y grupos vulnerables (personas de tercera edad, movilidad reducida, embarazadas, lactantes, niños). Asimismo, se deben considerar acciones de evacuación de personas dependientes a tratamientos de salud (infectocontagiosos, farmacodependientes, hospitalizados, otros), teniendo presente los siguientes lineamientos mínimos en el procedimiento:

- Identificación y ubicación de las personas privadas de libertad que se encuentran en esta condición al interior del establecimiento (cuenta u otro).
- Establecer tipo de asistencia que se necesitará en el desplazamiento y como se realizará la evacuación a zonas de seguridad.
- Establecer rutas de evacuación accesibles a las condiciones especiales de desplazamiento.
- Verificar su estado de salud al momento de llegar a la zona de seguridad, considerando a posterior un monitoreo periódico.
- En caso de civiles y ciudadanos en calidad de visita, establecer la conducción a zona de seguridad, identificación y posterior retiro del recinto.

5.- Por último, se adjunta formato institucional para su correcto llenado, debiendo todos los planes y documentos anexos ser revisados previamente y posterior a ello ser aprobados por los respectivos Jefes(as) de Unidades y Jefes(as) Operativos(as) Regionales, para su envío a instancia central, dando cumplimiento a la siguiente planificación:

ETAPA	DOCUMENTO	SEGUIMIENTO	PLAZO
Actualización de planes de emergencia	Formatos plan de emergencia establecimientos penitenciarios y especiales.	Revisión de planes por jefes operativos regionales.	Hasta el 28.03.2025
		Envío de plan a STO (correo).	28.03.2025
		Posibles observaciones de STO (correo)	31.03.2025 al 02.05.2025
		Correcciones, aprobación y envío de plan firmado (oficio y correo).	Antes del 16.05.2025
Sociabilización de planes y procedimientos	Actas de firma de sociabilización y entrega de plan.	Envío de actas y medios de verificación por (oficio y correo).	19.05.2025 al 27.06.2025

6.- Es cuanto se instruye a Uds., para conocimiento y fines pertinentes.

Atentamente,



LEANDRO PINCHEIRA MILLAR
SUBDIRECTOR OPERATIVO
GENDARMERÍA DE CHILE

Exp N° 769757-2024.

OFICIO N° 14.30.00 / MAT: Instruye actualización de planes de emergencia de establecimientos penitenciarios y especiales.

LPM/RPR/MECD/VNL/myc

DISTRIBUCIÓN:

- Sres. Directores Regionales (16).
- C/c Sra. Jefa de Gabinete Dirección Nacional.
- C/c Sr. Inspector Operativo.
- C/c Sres. Jefes de Departamentos (05).
- C/c Sra. Directora Escuela de Gendarmería de Chile.
- C/c Sr. Jefe de Unidad de Procedimientos Penitenciarios.
- C/c Sr. Jefe Subdepartamento Técnico Operativo.
- Oficina de Gestión Documental S.D.O.

Subdirección Operativa
Departamento de Seguridad Penitenciaria
Subdepartamento Técnico Operativo
Emco 5200 San Joaquín
Fono: 22830264
www.gendarmeria.cl

PLAN DE EMERGENCIA

XXXXXXXXXXXXXXXXXXXX (nombre del recinto)

1.- OBJETIVO

(Ejemplo) Objetivo breve, alcance, medible y en que su definición inicio con verbos con el siguiente ejemplo Preservar la vida de todas las personas y funcionarios que trabajan en el recinto, salvaguardando además los bienes necesarios que en él se encuentran, establecer un plan que permita coordinar acciones concretas para enfrentar con serenidad y decisión, diferentes tipos de emergencia que pudieran presentarse.:

2.- DATOS PRINCIPALES

2.1 Identificación del recinto				
Nombre Unidad:	CDP XXXXX			
Dirección:	Calle XXX, comuna de XXX, región de XXXX.			
Teléfonos:	+56 XX XXXXXX			
Clasificación del recinto:	Baja Nivel 2			
Año de construcción:	19XX			
Coordenadas:	Latitud:	-33.320198	Longitud:	-71.408954


3.- RED DE APOYO EXTERNO

ENTIDAD	EMPRESA/ORG.	FONO EMERGENCIA	TELÉFONO
Apoyo institucional	Centro Mando y Control (CMC) / Centro de Despacho Radios (CDR) u otro que funcione como central de emergencia en la región.		
	Unidad Operativa Regional.		
	Subdepartamento de Servicios Especializados / USEP en regiones.		
	CEAC / ECA en regiones		
Servicios de emergencia	Ambulancia/SAMU/SAPU	131	
	Bomberos	132	
	Carabineros	133 (plan cuadrante)	
	PDI		
	SENAPRED		
	CONAF		
	Mutual de Seguridad CChC		
Servicio públicos	Fiscalía		
	Médico legal		
	Seguridad municipal		
	COGRID comunal		
	COGRID regional		
Servicios básicos	(Nombre Empresa Agua)		
	(Nombre Empresa Electricidad)		
	(Nombre Empresa Telefonía)		
	(Nombre Empresa Gas)		

4.- IDENTIFICACIÓN DE AMENAZAS, VULNERABILIDADES Y RECURSOS (Metodología AIDEP).

Aplicación Metodología AIDEP		
4.1 Análisis históricos (eventos, emergencias, desastres o catástrofes que hayan afectado el recinto o la zona de emplazamiento) tiempo de registro: últimos 5 años. Nota: - Se deben registrar las muertes a consecuencia de un procedimiento indicado en el plan de emergencia (Motín, Riña Generalizada, etc.) - A excepción del registro de eventos con presencia de fuego con pérdidas de vidas humanas, tiempo de registro: se mantienen fijos.		
Fecha:	Evento:	
15.02.2010	Fuga: 02 internos se fugan por puesto 02 de garita.	
27.02.2010	Terremoto: 8,8 epicentro a 17 kilómetros de la localidad de Cobquecura.	
20.10.2015	Amago de incendio: amago de incendio celda 10, módulo 4, sin lesionados.	
4.2 Investigación Empírica y Terreno		
a) Análisis de amenazas sobre la ubicación geográfica:		
Información	Riesgo Si/No	Tipo de amenaza
Riesgos según SENAPRED (Visor SENAPRED web.senapred.cl/visor-chile-preparado-2/).	Si	Volcánica
Carta de inundación por Tsunami (SHOA http://www.shoa.cl/php/citsu.php).	Si	Tsunami
Otras amenazas identificadas.	Si	Terremoto
Otras amenazas identificadas.	Si	XXXX
b) Analizar vulnerabilidades en función de los riesgos identificados: (¿Dónde y cómo podría pasar? Se debe recorrer cada lugar, para verificar en terreno si permanecen o no las condiciones de riesgo descubiertas en el Análisis Histórico. En este trabajo se hace indispensable observar también si existen nuevos elementos o situaciones de riesgo, las que deben ser debidamente consignadas).		
Vulnerabilidad 1:	Recinto sin señalética de evacuación.	
Vulnerabilidad 2:	Recinto con línea de fuego discontinua y de 3.5 mts.	
Vulnerabilidad 3:	Muros perimetrales de baja altura sin concertina (3.5 mts.).	
Vulnerabilidad X:		
Tipo de Construcción:	80% Hormigón, 20% Madera.	
Población Penal.	Hombres	Mujeres
Condenada(o)	20	20
Imputada(o)	10	15
Total PP:	30	35
Juveniles	2	2
Lactantes	3	1
Tipo de dependencia:	Módulo-Torre – Dormitorio – Cruceta-otros.	
Tipo de celdas:	Individual – triple – colectiva- mixta – etc.	
Tipo de cierre de puertas:	Picaporte y candado – electromecánica – electromagnéticas – etc.	

c) Recursos									
Recursos Humanos	Cant. Total			PAUTA DIARIA (promedio diario de funcionamiento)					
				Turno lunes a viernes	Diurno fin de semana y festivos	Personal 24 hrs.	Personal Nocturno (solo noche)		
Planta I	10								
Planta II	50								
Planta III	20								
Personal Contrata	4								
Subtotal:	84								
BRIGADAS:					D: DIA / N: NOCHE		D: DIA / N: NOCHE		
Tipo de Brigada		Cant. Fijo	Turno	Apoyo (personal designado por pauta de emergencia)		Servicios (personal que lo conforma)			
BECI		4	3/24x48 1/lun-vier	Día: 10 Noche: 2		Día: Guardia Interna, Estad. Noche: Guardia Armada.			
GARP/Reacción		10	6/24x48 y 4/lun-vier	D: 10 N: 2		D: Puestos Espec. N: GA.			
Evacuación		15	A-B	D: 10 N: 2		D: GI. N: Nocturno y GA.			
Primeros auxilios		4	24x48	D: 2 N: 1		D: Paramédicos. N: Paramédicos.			
Traslado exterior		6	GA-PN	D: 2 N: 2		D: GI y GA. N: Personal GA.			
EXTINTORES:									
PQS				CLASE K		CO2		Total	Fecha de mantención
10 KG	6 KG	4 KG	1 KG	6 KG	5 KG	2 KG			
20	6	4	1	5	2	2	46	10.03.2024	
SISTEMAS CONTRA INCENDIOS:									
Equipo		Si/No	Cantidad	Ubicación		Observación (considerar últimas mantenciones)			
Red húmeda (Gabinetes reacción rápida)		Si	50	Según plano		Última mantención			
Red húmeda (Hidrantes)		Si	10	Según plano		Última mantención 10.09.2022			
Bomba de impulsión o primaria		Si	1	Según plano		Última mantención 10.09.2022			
Estanque acumulación agua (redes)		Si	1	Costado derecho ingreso al recinto		100 mts3			
Red seca		Si	1	Según plano		Última mantención 10.09.2019			
Red inerte		Si	1	Según plano		Última prueba 10.09.2019			

	PLAN DE EMERGENCIA UNIDADES PENALES				DOCUMENTO:	04
					VERSIÓN:	04
					FECHA VERSION:	01.01.2024
	PÁGINA:	4	de	26	VIGENCIA:	01.07.2026

Sprinklers	Si	1	Según plano	Última prueba 10.09.2019
Grifo interno (agua potable)				
Grifo exterior (agua potable)				
Sistema de detección (humo y T°)				
Alarma				
Cuartel BECI				
Equipamiento BECI				
Cuartel GARP/Reacción				
Equipamiento GARP/Reacción				
SEGURIDAD PERIMETRAL:				
Equipo	Existe/Cantidad		Observación	
Nº de Garitas	6			
Focos de Rastreo	6			
Sensor microondas	Si		Cobertura total perímetro	
Sensor malla	Si		Cobertura total perímetro	
Iluminación de emergencia	Si		Pasillos, patios, otros.	
Concertina	No		No existe	
Muro	Muro poniente altura 5 mts.		Riesgo de colapso estructural.	
Cerco eléctrico	Si			
SISTEMAS DE COMUNICACIÓN:				
Tipo de comunicación	Existe/Cantidad		Operativo/ ubicación	Observación
Radiocomunicación VHF	Si / 03 bases, 40 equipos portátiles.		Operativos/portátiles en regulares condiciones/Guardia Armada y distribuidos	Comunicación con SENAPRED base radial, 01 equipo comunicación con Bomberos.
Radiocomunicación HF	Si / 01 base		Operativo / Sala de cámaras	Comunicación a nivel nacional
Telefonía	Si / 7 líneas con salida al exterior		Operativo/ comunicación interior mediante anexos	Considera comunicación IP
Teléfono línea directa (bomberos)	Si / 01 teléfono		Operativo/ conexión directa con Bomberos desde Guardia Armada	Teléfono rojo en Sala de Cámaras
Telefonía satelital	Si/ 01 teléfono		Operativo/ Jefe de Unidad	Prueba una vez al mes
Otros (por ejemplo: citófono, sistema digital, etc.).				

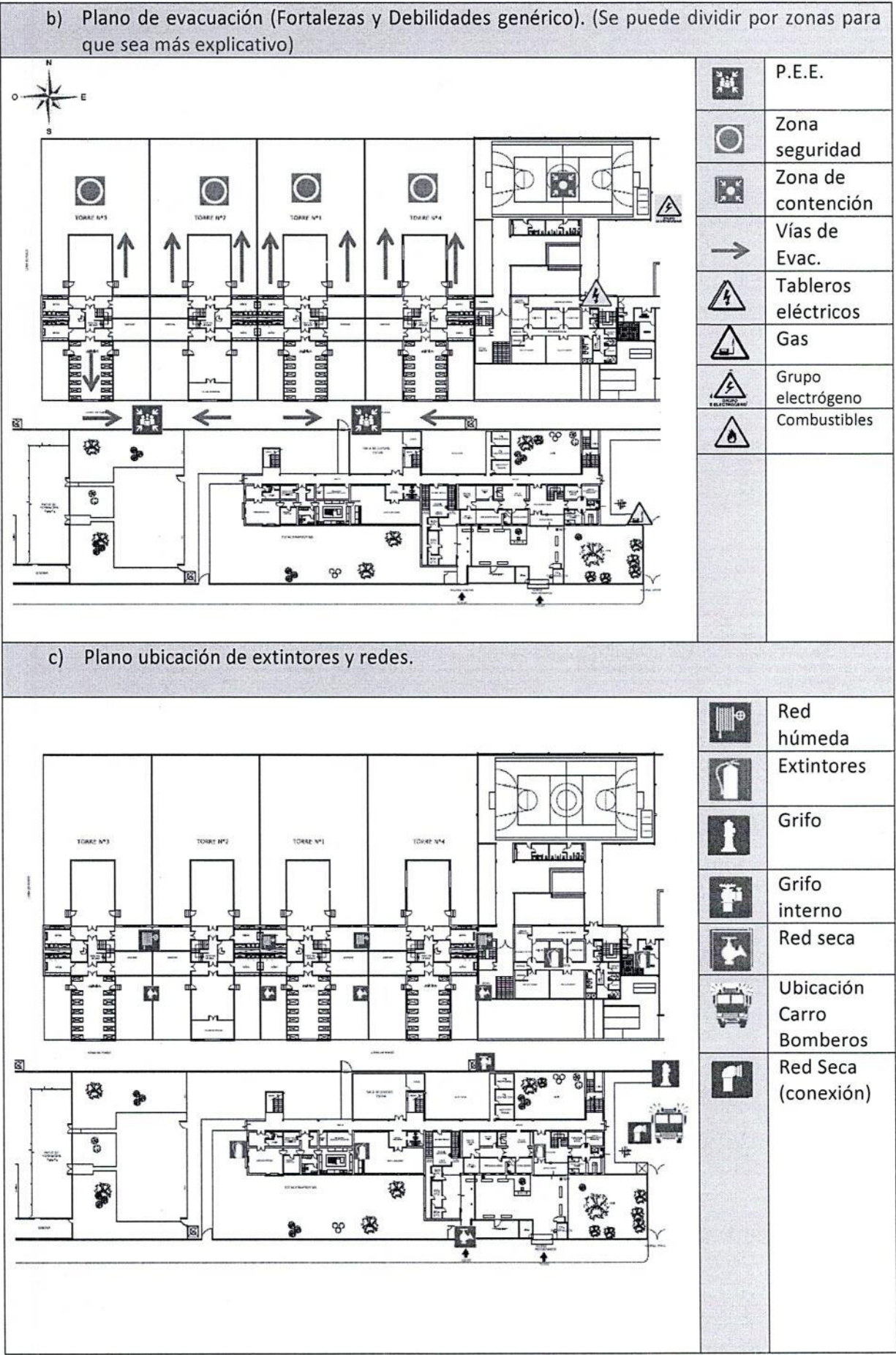
LOGÍSTICA:			
Equipo	Cantidad	Ubicación	Observación
Vehículos	1	Unidad Penal	Operativos capacidad de 15 P.
Ambulancia	1		
Camilla	1		
Silla de ruedas	2		
Botiquín	1		
Colchones	50	Bodega	Nuevos
Frazadas/abrigo	50	Bodega	Nuevos

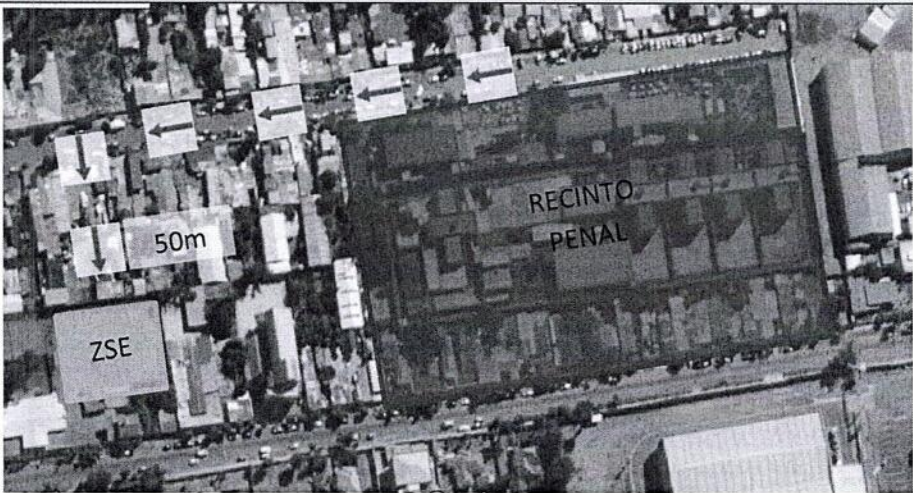



AUTONOMÍA:				
Ítem	Cantidad	Autonomía normal/rationada	Ubicación	Cantidad de personas consideradas
Alimentación	5000 rac.	5/7 días	Bodega	1000
Estanque de Agua (consumo) (litros)	100 litros	5/7 días	Bodega	1000
Equipo electrógeno fijo (litros)	500 litros	5/10 días	Estanque	1000
Respaldo Combustible (litros)	500 litros	5/10 días	Estanque	1000
Otros:				

4.3 Discusión: Priorización según magnitud del riesgo, análisis mediante matriz (Vulnerabilidad x Amenaza / Probabilidad x Consecuencia).

N°	TIPO DE AMENAZA	PELIGRO O AMENAZA	PROBABILIDAD O AMENAZA	CONSECUENCIAS O VULNERABILIDAD	MAGNITUD DEL RIESGO	NIVEL DE RIESGO
			1: POCO PROBABLE	1: POCO SEVERO		
			2: PROBABLE	2: SEVERO		
			3: INMINENTE	3: ALTAMENTE SEVERO		
1	Antrópico	Agresiones a internos	3	2	6	RIESGO MEDIO
2	Antrópico	Artefactos o aviso bomba	1	1	1	RIESGO MEDIO
3	Antrópico	Ataque a la unidad	1	1	1	RIESGO MEDIO
4	Antrópico	Corte de suministros	1	1	1	RIESGO BAJO
5	Natural	Erupción volcánica	1	1	1	RIESGO BAJO
6	Antrópico	Explosión	1	1	1	RIESGO BAJO
7	Antrópico	Fuga de gas	2	2	4	RIESGO MEDIO
8	Antrópico	Fugas	3	2	6	RIESGO MEDIO
9	Antrópico	Incendio	3	3	9	RIESGO ALTO
10	Antrópico	Incendio Externo (calor y humo)	1	1	1	RIESGO BAJO
11	Antrópico	Incendio forestal	1	1	1	RIESGO BAJO
12	Antrópico	Intoxicación masiva alimentos	1	1	1	RIESGO BAJO

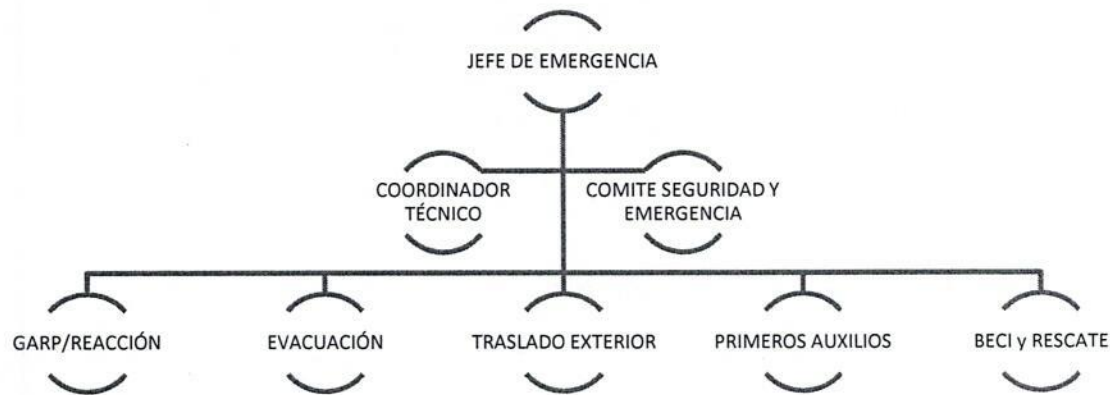
13	Natural	Inundación	1	3	3	RIESGO BAJO
14	Antrópico	Inundación (rompimiento de cañerías o tanques)	1	1	1	RIESGO BAJO
15	Antrópico	Motín	1	1	1	RIESGO BAJO
16	Natural	Remoción en masa (Aluvión)	1	1	1	RIESGO BAJO
17	Antrópico	Fuga con apoyo externo	1	1	1	RIESGO BAJO
18	Antrópico	Riñas generalizadas	1	1	1	RIESGO BAJO
19	Natural	Temporales lluvia y/o nieve	1	1	1	RIESGO BAJO
20	Natural	Terremoto	3	2	6	RIESGO MEDIO
21	Antrópico	Toma de rehenes	1	1	1	RIESGO BAJO
22	Natural	Tormentas de arena	1	1	1	RIESGO BAJO
23	Natural	Tornado o trombas marinas	1	1	1	RIESGO BAJO
24	Natural	Tsunami	1	1	1	RIESGO BAJO
25	Natural	Viento fuerte	1	1	1	RIESGO BAJO
26	Biológica	Biológico	3	3	1	RIESGO ALTO
27	Natural	Calor Extremo	2	2	1	RIESGO BAJO
28		A	1	1	1	RIESGO BAJO
29		B	1	1	1	RIESGO BAJO
30		C	1	1	1	RIESGO BAJO



d) Ubicación zona de seguridad externa y vías de evacuación (la cantidad de zonas externas que existan).			
		Recinto penal	
		Vía de desplazamiento	
	1.5 km	Distancia	
		Zona de Seguridad Externa	
	Dirección:		
	Gimnasio ubicado en calle San Martín N°1344.		
Vías de desplazamiento:			
Hacia el norte por calle Alessandri hasta giro a la izquierda en calle San Martín.			
(Otras en caso de Existir)	Xxxxx:		
	xxx		
4.5 Planificación			
Los riesgos identificados serán abordados mediante 2 instrumentos:			
-Plan de Emergencia, metodología ACCEDER y procedimientos específicos.			
-Plan preventivo.			

5.- CONFORMACIÓN ORGANIZACIÓN DE EMERGENCIA / COMITÉ DE SEGURIDAD Y EMERGENCIA

5.1 Organigrama de Emergencia (EJEMPLO)



5.1.1 Roles y Funciones Organigrama de Emergencia

CARGO	TELEFONO	FUNCIÓN EN EMERGENCIA
Jefe de Emergencia	XXX +569XXX +569XXX	El Oficial o funcionario más antiguo, asumirá este rol, hasta la presencia de un Oficial o Suboficial de mayor jerarquía que pueda asumir el mando.
Alcaide	XXX +569XXX +569XXX	Mando de Autoridad, gestión, directrices y toma de decisión mayor en la emergencia, con asesoría del Comité de Seguridad y Emergencia y líderes de emergencia.
Jefe Operativo	XXX +569XXX +569XXX	Mando Operativo en emergencia, coordina las acciones entre zona interna y externa (considera todas las áreas dependientes).
Jefe Interno	XXX +569XXX +569XXX	Líder emergencia en zona interna, realizará los procesos establecidos en plan de emergencia, manual procedimientos penitenciarios, protocolos y otros, que permitan normalizar en el menor tiempo posible el régimen interno.
Oficial de Guardia	XXX +569XXX +569XXX	Líder emergencia en zona externa, realizará los procesos establecidos en plan de emergencia, manual procedimientos penitenciarios, protocolos y otros, que permitan minimizar pérdidas.
Equipos de respuesta:		
GARP/Reacción		
Evacuación		
Traslado exterior		
Primeros auxilios		
BECI y Rescate		
Puestos fijos de seguridad (se levantan solo ante emergencia mayor que requiera evacuación externa):		
Tecnovigilancia		

Personal de reja y controles de acceso		
Centinelas		
Puerta principal		
Sala de Armas		
Otro.		

5.1.2 Roles y Funciones Comité de Seguridad y Emergencia.

FUNCIÓN COMITÉ SEGURIDAD Y EMERGENCIA: Asesorar y cumplir instrucciones del Alcaide/Jefe de Emergencia, que permitan realizar acciones preventivas, mitigadoras, reacción, recuperación y rehabilitación en caso de eventos críticos y diversos escenarios que pueden ocurrir, minimizando los riesgos y pérdidas que estos puedan generar.		
CARGO	TELEFONO	FUNCIÓN EN EMERGENCIA
Alcaide	XXX +569XXX +569XXX	-Mando de Autoridad -Designa integrantes del Comité de Seguridad y Emergencia. -Designará vocería del Comité
Jefe Operativo	XXX +569XXX +569XXX	Mando Coordinador -Coordinación general de la emergencia. -Realizar coordinación operativa y logística de los dispositivos y apoyo externo. -Coordinar acciones y mejoras para la normalización de condiciones de seguridad. -Coordinar recursos para labores de búsqueda y rescate con los organismos relacionados.
Jefe Interno	XXX +569XXX +569XXX	-Asesorará respecto a la condición y seguridad de Guardia Interna. -Puntos críticos. -Detalles de la población penal. -Régimen interno. -Otros.
Jefe Administrativo	XXX +569XXX +569XXX	-Realizar coordinación y apoyo logístico. -Continuidad de los servicios, vehículos, salud, logística, administración, finanzas, otros. -Recursos para uso ante las emergencias. -Inventarios del establecimiento. -Reportar daños de infraestructura y bienes. -Coordinación y adquisición de insumos. -Especial preocupación en la mantención de stock suficiente de combustible. -Mantener operativo vehículos, grupos electrógenos, sistemas de impulsión, otros de relevancia ante emergencias.
Jefe Técnico	XXX +569XXX +569XXX	-Atención integral de los reclusos. -Continuidad de servicios. -Entrega de información a familiares. -Contención y diagnóstico de internos.


		Apoyo y respuesta psicosocial: -Apoyo al área social y psicológica de personal. -Acciones inmediatas de bienestar del personal. -Información de funcionarios damnificados y pérdidas. -Contención psicológica de personal.
Mantenición	XXX +569XXX +569XXX	-Diagnóstico de daños. -Coordinación con empresas trabajando en el recinto. -Otorgar información sobre sistemas de energía, agua y respaldo.
Salud	XXX +569XXX +569XXX	-Establecer pautas de servicio de emergencia del personal de salud. -Establecer zonas de Triage. -Apoyo en terreno. -Otorgar información sobre estado de heridos y tratamiento de fallecidos. -Asegurar continuidad de atención. -Control de plagas, infecciones, pediculosis, otros. -Control de internas embarazadas y lactantes.
Estadística y clasificación	XXX +569XXX +569XXX	-Entrega oportuna de información de población penal. Coordinación de traslados. -Información de ubicación de reclusos dentro del recinto. -Reubicación de reclusos ante emergencias. -Censo de ser necesario.
Otros		

6.- MEDIDAS PREVENTIVAS: (ANTES)

EJEMPLO:

6.1 Actividades previas:

- Mantener los equipos de extinción en condiciones (mantención anual y revisión semanal).
- Mantener operativo los sistemas de emergencia del recinto, tales como, redes, grupo electrógeno, iluminación de emergencia, alarma, otros que cuente el recinto.
- Establecer las vías de evacuación y zonas de seguridad, correctamente señalizadas y libres de cualquier obstáculo.
- Definir la forma de alerta y alarma.
- Dar a conocer el presente plan a todos los funcionarios, manteniendo una copia de libre acceso y de consulta permanente.
- Mantener actualizado la nómina de los funcionarios que trabajan en dicha instalación, cargo y lugar de desempeño.
- Mantener los números de teléfono de emergencia en lugares definidos de forma y con responsable de realizar las comunicaciones.
- Realizar al menos 2 simulacros o simulaciones anuales.
- Solicitar periódicamente capacitaciones, en manejo y uso de extintores, control de incendio, entrada forzada y primeros auxilios.
- Revisar operatividad de manera periódica de Grupo electrógeno y respaldo de combustible.
- Operatividad y prueba de alarmas.

	PLAN DE EMERGENCIA UNIDADES PENALES				DOCUMENTO:	04
					VERSIÓN:	04
					FECHA VERSION:	01.01.2024
	PÁGINA:	13	de	26	VIGENCIA:	01.07.2026

- Operatividad y prueba de iluminación de emergencia.
- Revisar operatividad de Iluminación perimetral, patios, accesos y pasillos de circulación.
- Control, inspección y verificación de señalización y operatividad de Zonas de Seguridad.
- Control, inspección y verificación de señalización y operatividad de Vías de Evacuación.
- Verificación de pauta de emergencia que considere personal de reacción, BECI, apoyo BECI, primeros auxilios, corte de suministros, otros necesarios para el recinto.
- Presencia de personal BECI en el recinto.
- Nombramiento anual de personal de Brigada.

6.2 Preparación antes del sismo:

- Conocer la estructura del recinto, para detectar posibles riesgos.
- Identificar aquellos elementos que pueden caerse u volcarse minimizando el riesgo, considerando sistemas de fijación, estabilización y adosamiento de muebles altos, colgantes y vidrios.
- Instalar los objetos grandes y pesados en las partes inferiores de los muebles.
- Cubrir ventanas con cortinas o láminas de seguridad.
- No mantener elementos en altura, los que en caso de sismo pueden caer sobre las personas provocándole daños e impidiendo una evacuación rápida y segura.
- Revisar y establecer las zonas de mayor seguridad al interior y exterior inmediato del recinto.
- Tener claro conocimiento sobre la ubicación y formas de cierre de las llaves de paso general de gas, agua y del interruptor del medidor de energía eléctrica.

6.3 Preparación antes de incendio:

- Realizar revisión de operatividad quincenal de red húmeda.
- Mantener los equipos de extinción en condiciones y estratégicamente distribuidos según riesgo (mantención anual y revisión mensual).
- Revisar periódicamente instalaciones eléctricas, controlando condiciones subestándares y acciones inseguras, como, por ejemplo: sobrecarga de sistemas.
- Revisión mensual de extintores (verificar operatividad).
- Sistema de Espuma Presurizada SEP, realizar cambio de agente extintor cada 2 meses, verificar presión, otros).
- Grifo intradomiciliario verificar conexión STORZ, operatividad y señalética.
- Mantención redes, sean estas, red húmeda, red seca, rociadores, red inerte, sistemas de detección, otros con los que cuente el recinto, realizar correcta mantención anual.
- Verificar permanentemente existencia de respaldo de agua, estanque de acumulación otro que tenga el recinto.
- Realizar revisión periódica de equipamiento cuartel BECI (solicitud de mantención o reparación de equipos, trámites de baja, orden y limpieza, revisión bitácoras de equipos, otros).
- En caso de percibir olor a gas, cerrar las llaves de paso, no encender fuentes de calor o aparatos eléctricos y ventilar el lugar, en caso que el olor persista se debe llamar a Bomberos.
- Controlar cargas combustibles de manera permanente.
- Establecer las vías de evacuación y zonas de seguridad, correctamente señalizadas y libres de cualquier obstáculo.
- Solicitar y realizar periódicamente capacitaciones de medios de extinción y entrada forzada.

6.4 Medidas para evitar amenaza biológica

- Lávese las manos frecuentemente por al menos 30 segundos con agua y jabón, de no contar con ello, utilice un desinfectante de manos a base de alcohol.
- Manténganse una distancia física de al menos un metro.
- Evite saludar de beso o dar la mano, reemplázalo por el saludo verbal.
- Utilice mascarilla, sobre todo cuando no sea posible mantener el distanciamiento físico, más de una persona en oficina, atención de público u otro que implique interacción con otras personas.
- No se toque los ojos, la nariz ni la boca.
- Cuando tosas o estornudes, cúbrase la nariz y la boca con el codo flexionado o con un pañuelo desechándolo en basureros designados.
- Si sientes algún malestar físico o síntomas asociados a COVID-19, informa a tu jefatura. No olvide buscar atención médica en el menor tiempo posible, siempre, tomando todas las medidas de resguardo para ti y tu entorno.
- Realice aseo constante a lugares de trabajo, superficies de alto tráfico o de constante uso.

Uso de Mascarillas

- Las mascarillas deben cubrir correctamente boca y nariz.
- Mascarilla desechable, en caso de humedecerse debe ser desechada y reemplazarla por una nueva.
- Mascarillas reutilizables deben lavarse con caliente y producto desinfectante a lo menos una vez al día.

7.- PROCEDIMIENTOS

7.1 PROCEDIMIENTO GENERAL (PG) METODOLOGIA ACCEDER

Nota: 01 Procedimiento general ACCEDER y tantos procedimientos específicos sean según análisis AIDEP.

PROCEDIMIENTO GENERAL DE EMERGENCIA		
ACCEDER	DESCRIPCIÓN	RESPONSABLE
Alerta	I. Procedimiento de Alerta	
	Alerta por Riesgo Penitenciario (Interna): Es informada por personal institucional u otro.	Funcionario o persona que presencie el evento
	Amenaza Externa (natural o antrópica): información de alerta temprana de amenazas naturales generada por las autoridades locales (COGRID, SENAPRED, Bomberos, otros).	Instituciones del sistema de emergencia o ajenas a la unidad.
Alarma	II. Procedimiento de Alarma	
	Instrucción de activación. Tipo de alarma: ALARMA SONORA Ubicación: GUARDIA ARMADA	D: Jefe de Emergencia, Oficial de Guardia, Jefe Interno N: Jefe nocturno

Comunicación	III. Procedimiento de Comunicación interna	
	1. Avisar al Jefe de Emergencia.	Oficial de Guardia u otro
	2. Informa a los componentes del organigrama de emergencia (radial o telefónica), ejemplo: BECI, GARP, otros.	Jefe Emergencia
	3. Instrucción de apoyo de instituciones externas ABC.	Jefe Emergencia
	4. Activación Plan Enlace (existe señal).	Oficial de Guardia
	5. Autoconvocatoria (deficiencias de señal, emergencia de connotación pública o de alta percepción).	Personal de la dotación
	6. Dar cuenta a Oficial o Suboficial de Ronda.	Jefe Emergencia
	IV. Procedimiento de Comunicación externa	
	7. Guardia armada u otro designado, por ejemplo, CDR o CMC, informa a las instituciones de apoyo externo. Ambulancias/SAMU 131 Bomberos 132 Carabineros 133 CONAF 130 Seguridad municipal Otros.	Oficial de Guardia u otro
	8. Alcaide o quien asuma rol Jefe de Emergencia comunicará al mando institucional (Director Regional, Jefe Operativo Regional, otros).	Más antiguo
Coordinación y Organización	9. Solicitará al mando Regional el apoyo USEP o ECA / de ser necesario solicitará equipos especializados del Subdepartamento de Servicios Especializados (SOT, GEAM, CEAC y SPEC).	Jefe Emergencia
	V. Procedimiento de activación de organigrama de emergencia.	
	10. Comunicaciones de emergencia.	Oficial de guardia u otro.
	11. Dispositivo de Evacuación.	Jefe Régimen Interno / Jefe Nocturno.
	12. Dispositivo de Contención y Reacción.	GARP
	13. Dispositivo de reforzamiento seguridad puntos críticos y traslado de reclusos al exterior.	Guardia Armada
	14. Dispositivo BECI Equiparse y reaccionar ante incendio, entrada forzada y rescate de personas.	BECI
	15. Dispositivo de Primeros Auxilios y aplicación de Triage.	Personal de salud
	16. Corte de suministro de ser necesario (gas, electricidad o agua).	D: Personal mantención y reparación. N: Com. de Guardia.
	17. Apoyo a dispositivos del organigrama de emergencia según pauta de emergencia.	Personal del recinto
	18. Personal franco en caso de plan de enlace o pernoctar en la unidad, se incorporaran al dispositivo previamente instruido o quien le asigne el Jefe de Emergencia u Oficial de Guardia.	Personal de la dotación del recinto.
	19. Personal planta III y Contrata, deberá informar a personal uniformado de situaciones de riesgo, hará uso de elementos de extinción de amago de incendio si la	Personal planta III y Contrata

	emergencia lo amerita, en caso de riesgo evacuar a zona de seguridad en espera de instrucciones.	
Evaluación Preliminar	VI. Procedimiento de evaluación preliminar.	
	20. En segundos evaluará la emergencia, identificando: <ul style="list-style-type: none">➤ Tipo de Riesgo (Terremoto, incendio, ataque, motín, otros).➤ Ubicación y magnitud (afección general del recinto o específico).	Jefe de Emergencia
Decisiones	21. Decidirá respecto a la activación y trabajo de dispositivos de emergencia mediante la aplicación de procedimiento específico o un conjunto de ellos, referente a: <ul style="list-style-type: none">➤ Procedimiento de evacuación (interno o externo).➤ Procedimiento de combate de incendios.➤ Procedimiento de control y reforzamiento de puntos críticos y restricción de desplazamientos.➤ Procedimiento de Salida de Internos al Exterior Res. N° 10.182/02.10.2014.➤ Procedimiento de uso de fuerza, Res. N° 9.681/15.09.2014.➤ Procedimiento de ingreso de vehículos de emergencia Res. N° 4.949/18.05.2015.➤ Procedimiento de registro y allanamiento Res. N° 9.679/15.09.2014.➤ Procedimiento de allanamiento de internos e instalaciones Res. N° 9.680/15.09.2014.➤ Procedimiento de uso de arma de fuego ante fuga o intento de fuga, Res. 9.682/15.09.2014.➤ Protocolo sobre uso de armas de fuego para el personal de Gendarmería de Chile Oficio © N° 146/25.03.2020➤ Instruye respecto a ejecución de procedimientos de cuenta de la población penal en los establecimientos penitenciario Oficio © N° 329/17.09.2024.➤ Procedimiento de egreso de visita y control de identidad, Res. 2.598/03.05.2019.➤ Procedimiento de CENSO de población penal.➤ Otros.	Jefe de Emergencia
	22. Se restringe el desplazamiento en el recinto, cierre y prohibición de egreso sin autorización	Tecnovigilancia, personal de módulos.
	23. Control de la población penal no vinculada a la emergencia (personal fijo de seguridad en zona de reclusión).	Oficiales y personal del recinto.
	24. Considerar evacuación de población penal con movilidad reducida. Se sugiere ubicarlos en dependencias de reclusión con accesibilidad universal o cercanas a zonas de seguridad, para que su traslado no implique un esfuerzo extra en la evacuación. El personal encargado de estas dependencias debe conocer la cantidad y tipo de imposibilidad, además de considerar un tercero entre la población penal para su traslado o de otros funcionarios dependiendo de la emergencia a enfrentar.	Personal de servicio.

	25. Evacuación de personas externas al funcionamiento operativo de la unidad; abogados, proveedores, visitas, etc. Serán derivados a zona de seguridad dispuesta para este efecto, la que en ningún momento será la misma de la población penal. Su control estará a cargo del Jefe del sector visita, quien deberá corroborar todas las identidades antes de permitir su salida de la Unidad Penal.	Jefe sector visita Personal dispositivo de evacuación
	26. Cuenta de la población penal y censo de ser necesario.	Jefe de Emergencia
	27. Egreso de civiles, visita, equipos de emergencia según procedimiento de control.	Personal de visita Guardia Armada Controles de egreso
Evaluación Secundaria	VII. Procedimiento de evaluación secundaria.	
	28. Contando con antecedentes más acabados sobre las repercusiones del evento crítico que afecta o sigue afectando el normal régimen de la unidad, permitirá definir: <ul style="list-style-type: none">➤ Acciones que permitan restituir el régimen interno.➤ Acciones que permitan reducir las pérdidas.➤ Reparación y/o reposiciones de implementación.➤ Presencia de apoyo de instancia regional de otras áreas de la institución, como del área jurídica, informática, logística, técnica, infraestructura, entre otras, según la evaluación del acontecimiento.➤ Definir pérdidas, personal herido, personal muerto.➤ Internos heridos, internos muertos.➤ Internos desaparecidos, internos fugados.➤ Evaluará el estado general del establecimiento y presentará a las instancias regionales que correspondan los requerimientos necesarios (según se estime necesidad, por ejemplo: agua, medicamentos, alimentación, otros.).➤ Además, se deberá informar el estado de las dependencias si estas están habitables o no, a objeto de disponer redistribución de población penal, en la misma unidad u otras.➤ Toda la información que se obtenga deberá ser recopilada y entregada por escrito para poder realizar estudios posteriores, mejorar toma decisiones y buscar las medidas necesarias de protección.	Alcaide con asesoría del Comité de Seguridad y Emergencia
Readecuación	VIII. Procedimiento de análisis y actualización.	
	29. Instrucción actualización Plan de Emergencia, ningún evento crítico es igual a otro, por tanto, se deben adoptar medidas correctivas en la práctica y perfeccionar Plan de Emergencia continuamente.	Alcaide
	30. Actualización del Plan de Emergencia, analizará el desarrollo de los eventos, los elementos con los que se pudo contar, capacidad de reacción desplegada y el cumplimiento de las previsiones del Plan para actualizar y perfeccionar su contenido.	Jefe Operativo con asesoría Comité de Seguridad y Emergencia

7.2 PROCEDIMIENTOS ESPECÍFICOS (PE)
NOTA: COMO MÍNIMO DEBERÁ CONTEMPLAR LOS SIGUIENTES PROCEDIMIENTOS DE EMERGENCIA:

AMENAZAS	RIESGOS PENITENCIARIOS
Terremoto	Incendio
Ataque a la unidad	Fugas
Artefactos o aviso bomba	Motín
Amenazas según ubicación geográfica (Tsunami, Vulcanológica, Remoción en Masa, Inundaciones, otros).	Toma de rehenes
Amenaza Biológica	Agresiones a internos
	Fuga de gas

AMENAZA DE "TERREMOTO"	
DESCRIPCIÓN	RESPONSABLE
1.	
2.	
3.	
4.	
5.	
6.	
7.	
8.	
9.	
10.	

AMENAZA DE "ATAQUE A LA UNIDAD"	
DESCRIPCIÓN	RESPONSABLE
1.	
2.	
3.	
4.	
5.	
6.	
7.	
8.	
9.	
10.	

AMENAZA DE “BOMBA O ARTEFACTO EXPLOSIVO”	
DESCRIPCIÓN	RESPONSABLE
1.	
2.	
3.	
4.	
5.	
6.	
7.	
8.	
9.	
10.	

RIESGO “INCENDIO”	
DESCRIPCIÓN	RESPONSABLE
1.	
2.	
3.	
4.	
5.	
6.	
7.	
8.	
9.	
10.	

RIESGO “FUGA”	
DESCRIPCIÓN	RESPONSABLE
1.	
2.	
3.	
4.	
5.	
6.	
7.	
8.	
9.	
10.	

RIESGO "MOTÍN"	
DESCRIPCIÓN	RESPONSABLE
1.	
2.	
3.	
4.	
5.	
6.	
7.	
8.	
9.	
10.	

RIESGO DE "TOMA DE REHENES"	
DESCRIPCIÓN	RESPONSABLE
1.	
2.	
3.	
4.	
5.	
6.	
7.	
8.	
9.	
10.	

RIESGO DE "AGRESIONES A INTERNOS"	
DESCRIPCIÓN	RESPONSABLE
1.	
2.	
3.	
4.	
5.	
6.	
7.	
8.	
9.	
10.	


RIESGO DE "FUGA DE GAS"	
DESCRIPCIÓN	RESPONSABLE
1.	
2.	
3.	
4.	
5.	
6.	
7.	
8.	
9.	
10.	

PROCEDIMIENTO EVACUACIÓN DE GRUPOS VULNERABLES	
DESCRIPCIÓN	RESPONSABLE
1.	
2.	
3.	
4.	
5.	
6.	
7.	
8.	
9.	
10.	

PROCEDIMIENTO USO EXTINTOR	
DESCRIPCIÓN	RESPONSABLE
11. Retire el extintor de su posición y dirijase a la zona comprometida por las llamas.	Personal del recinto
12. Sosténgalo en forma vertical y retire el seguro tirando el pasador desde el anillo.	
13. Presione el percutor o palanca.	
14. Dirija el chorro del agente extintor a la base del fuego, con movimientos de abanico.	
15. Barra o repase de lado a lado, base del fuego hasta llegar a extremo más lejano.	
16. Ataque el fuego en dirección del viento.	
17. Idealmente es recomendable actuar en pareja con al menos 2 extintores.	
18. Siempre use varios extintores al mismo tiempo, en vez de usar uno por uno.	
19. Nunca le dé la espalda al fuego.	
20. Cuidado con la posible reiniciación del fuego.	

21. No pisar el lugar del amago y donde se usó el agente extintor, debido a posible calor y brasas que existan.	
22. Una vez usados, gestionar la recargar de los extintores.	Jefe Unidad


PROCEDIMIENTO ACCIDENTE LABORAL	
DESCRIPCIÓN	RESPONSABLE
Personal Contrata y Afectos a Ley N° 16.744.	
1. Avisar inmediatamente a su jefe directo.	Personal del recinto
2. Prestarle los primeros auxilios de ser necesario y derivar oportunamente al servicio de urgencia de Mutual de Seguridad CCHC (fono emergencia N° 1407). Asimismo, la jefatura debe dar aviso antes de 24 horas de ocurrido el accidente al CChC y Sección Prevención de Riesgos, a través del formulario de Denuncia Individual de Accidente de Trabajo, DIAT, guardar copia de la DIAT recepcionada y entregar una copia al trabajador.	Jefe Emergencia Encargado de Gestión de Personas. Prevencionista de riesgos laboral y salud ocupacional
3. Si el accidente es grave (riesgo vital y/o secuela funcional grave) puede ser trasladado/a para su primera atención al centro de salud más cercano.	Jefe Emergencia Encargado de Gestión de Personas.
Personal DIPRECA	
4. Avisar inmediatamente a su jefe directo.	Personal del recinto
1. Confección Carta de Resguardo, Declaración de Accidente en Acto de Servicio (DAAS).	Jefe Emergencia Encargado de Gestión de Personas. Prevencionista laboral y salud ocupacional.
2. Derivar a atención de salud a prestadores en convenio con DIPRECA.	Jefe Emergencia Encargado de Gestión de Personas.
3. Si el accidente es grave (riesgo vital y/o secuela funcional grave) traslado a centro de salud más cercano.	Jefe Emergencia Encargado de Gestión de Personas.
4. Instrucción de Investigación Breve y posterior Sumario Administrativo (Personal Planta III sólo Sumario Administrativo).	Jefe de Unidad

	PLAN DE EMERGENCIA UNIDADES PENALES				DOCUMENTO:	04
					VERSIÓN:	04
					FECHA VERSION:	01.01.2024
	PÁGINA:	23	de	26	VIGENCIA:	01.07.2026

(MODIFICAR SEGÚN NECESIDAD)

AMENAZA BIOLOGICA	
Posible exposición a microorganismos que puedan dar lugar a enfermedades. Su transmisión puede ser por vía respiratoria, digestiva, sanguínea, piel o mucosas.	
ALERTA Y ALARMA	RESPONSABLE
1. Proceso de Alerta según Procedimiento General, donde el Personal Penitenciario, al darse cuenta de una situación de enfermedad que afecte a más de un recluso(a) o funcionarios y que presenten la misma sintomatología, informará a... (Jefe Interno, personal de salud, Guardia Armada o quien se encuentre definido en el recinto), por el medio más expedito disponible.	Personal penitenciario
2. Se informa al Jefe de Emergencia (más antiguo en el recinto), de la situación de alerta o alarma.	Personal penitenciario
3. Se debe alertar al personal de salud.	Jefe de Emergencia Jefe Régimen Interno Otro
4. Otros a que se deba alertar según el tipo de recinto.	
COMUNICACIÓN E INFORMACION	Jefe Emergencia Jefe Régimen Interno
5. Se comunicará al personal de salud cual es la situación, posibles síntomas, personas afectadas, otros.	
6. Personal de salud con los primeros antecedentes, comunicará las medidas preventivas inmediatas, como por ejemplo distanciamiento físico, uso de EPP, aislar el sector, otros.	Área de Salud
7. Según análisis de riesgo de personal de salud, coordinará con el Jefe de Emergencia autorización para informar y coordinar con instancias de salud pertinentes (Seremi de salud, SAMU, Encargado(a) Salud Regional, Urgencia Epidemiológicas +56989203794 según Plan COVID-19, otros.).	Personal de salud
8. Se deberá informar al Comité de Seguridad y Emergencia, con el objeto que se efectúen las coordinaciones y acciones de apoyo de las distintas instancias.	Jefe Emergencia
9. Informar a la autoridad Institucional por medio de comunicación telefónica y/o medio escrito la situación de riesgo.	Jefe de Emergencia
10. Personal de salud requerirá de ser necesario apoyo externo (ambulancias) y solicitará posible traslado a un centro asistencial al Jefe de Emergencia.	Personal de salud
11. Otros relativos a comunicación según recinto.	
COORDINACION Y ORGANIZACION	Personal penitenciaria
12. El personal penitenciario deberá rápidamente hacer uso de elementos de protección personal (ejemplo: guantes, mascarilla, otros), aislar el sector donde se encuentran las personas afectadas, hasta recibir indicaciones del personal de salud o instrucciones del Jefe de Emergencia, en lo posible tratara de identificar a los afectados, posibles síntomas, posibles contactos estrechos, otros. Además de asegurar el sector para evitar vulneraciones de seguridad.	
13. Jefe de Emergencia en coordinación con personal de salud, dispondrá la activación de los dispositivos que sean necesarios (GARP, Traslados al Exterior, BECI, otros), además de asegurar los sectores en términos de seguridad penitenciaria.	Jefe de Emergencia

14. Personal de los dispositivos de emergencia, se prepararán para dar cumplimiento a las instrucciones del Jefe de Emergencia.	Dispositivos de emergencia
15. Coordinación y apoyo con entidades de emergencia sanitaria y/o traslado a la red asistencial correspondiente (ambulancia propia o SAMU según disponibilidad), además de definir si concurre personal al foco o solicitan traslado a la unidad de salud.	Área de Salud.
16. Aviso en forma inmediata a personal CCTV con la finalidad de monitorear el recinto de manera integral, detectando posibles reacciones negativas de la población penal ante una emergencia o que se trate de posible distractivo para concretar alguna vulneración de seguridad. Alerta de seguridad que también debe ser informada a personal de control interno, seguridad perimetral, control accesos, otros.	Personal Penitenciario Personal Tecnovigilancia
17. Otros vinculados a coordinación y organización de emergencia.	
EVALUACION PRIMARIA	
18. Evaluar la gravedad de la situación según la cantidad de personas que presenten síntomas, posible origen y forma de propagación, lugar de ocurrencia, momento, como ocurre, riesgos penitenciarios, otros.	Jefe Emergencia Área de Salud
19. Asesoría del personal de salud, para definir el posible impacto de la amenaza y posibles medidas.	Área de Salud
20. El Jefe de Emergencia en conjunto con personal de salud debe definir rápidamente el problema y a qué situación de riesgo se enfrentan (por ejemplo: COVID-19, Meningitis, TBC, plagas, otro), a objeto tomar decisiones.	
21. Otros.	
DECISIONES	
22. Según lo que se defina en la evaluación primaria y tipo de riesgo biológico a enfrentar, se adoptarán las medidas de seguridad que se requieran, considerando: <ul style="list-style-type: none">• Aislar el/los sector(es).• Higiene de manos.• Uso de elementos de protección personal (mascarilla, guantes, mascara facial, delantal, buzo, otros).• Suspensión, eliminación o remplazo de posible fuente (agua, alimentos, combustión u otro que pueda estar generando riesgo).• Limitar el personal que deba exponerse en la zona, restringir ingreso de personal vulnerable.• Desinfección y limpieza.• Registro de todas las personas que puedan haberse expuesto (nombre, fecha, datos de contacto).• Otros.	Jefe Emergencia con asesoría de personal de salud
23. Según la comunicación y asesoría de personal de salud, definirá atención en foco o desplazamiento a unidad de salud.	Jefe Emergencia Personal de salud
24. Definir entrega de mascarillas u otros elementos de protección personal a los internos, personal, visitas, otros.	Jefe Emergencia Personal de Salud

	PLAN DE EMERGENCIA UNIDADES PENALES				DOCUMENTO:	04
					VERSIÓN:	04
					FECHA VERSION:	01.01.2024
	PÁGINA:	25	de	26	VIGENCIA:	01.07.2026

25. De tratarse de contagio por COVID-19 se deberán adoptar los procedimientos y protocolos establecidos en: <ul style="list-style-type: none"> Oficio © N° 195/30.04.2020, Plan Nacional COVID-19 (se adjunta). Oficio © N° 323/09.09.2020, Protocolo de traslado. Oficio © N° 183/22.04.2020, respecto a zonas de aislamiento. Oficio © N° 435/11.12.2020, denuncia de delitos contra de la salud pública. 	Jefe Emergencia Personal de salud
26. Decidirá respecto a la evacuación bajo los controles correspondientes de las personas ajenas al recinto (incluye visitas de internos, intervinientes, otros).	Jefe régimen interno Jefe de Sector Visita Oficial de guardia
27. Decidirá respecto a reforzar la zona y/o relevo de los funcionarios afectados en donde se produce la emergencia, el personal haciendo uso siempre de EPP respectivo a riesgo.	Jefe de Emergencia Personal penitenciario
28. Solicitud de personal especializado de ser necesario, para controlar otros posibles riesgos como desórdenes, motines, otros.	
29. Cualquier contacto directo (personas contagiadas) o indirecto (infraestructura), debe ser considerado como un potencial agente de contaminación, por lo que el personal debe: <ul style="list-style-type: none"> Usar EPP. Reducir exposición. Descontaminación posterior. Desinfección o disposición final de elementos utilizados (doble bolsa, color distinto al habitual previamente definido, cerrar herméticamente, etiquetar, desechar como material peligroso de ser necesario). 	Personal penitenciario Personal de salud
30. Monitoreo de salud al personal penitenciario, que pudo haberse expuesto al evento.	Área de salud Asistente Social de Personal.
31. Otras decisiones según tipo de recinto.	
EVALUACION SECUNDARIA 32. Activar Comité de Seguridad de Emergencia con presencia de personal de salud, para evaluar situación y magnitud total de la emergencia, impactos a los proceso, recinto, personal, seguridad penitenciaria, otros, definiendo las medidas necesarias que permitan dar continuidad operacional al recinto, además de seguimiento de los procesos de salud vinculados a epidemiología, vigilancia de casos y planes del área de salud, levantando los informes y actas correspondientes.	Jefe Emergencia Comité de Seguridad de Emergencia
READECUACION 33. Generar los procesos de retroalimentación y mejoras necesarias, que permitan optimizar o modificar procedimiento de respuesta, plan de enlace y acciones preventivas, identificando errores que se deban corregir.	Jefe Emergencia Comité de Seguridad de Emergencia
34. Reponer, reparar, mantener, desinfectar o disposición final de los insumos, materiales, equipos y otros utilizados en la emergencia.	Jefe Emergencia Jefe Administración y Finanzas Personal de Salud

8.- CONTROL DE VIGENCIA Y ACTUALIZACIONES

Fecha de Elaboración Plan de Emergencia:		
Nombre Jefe Operativo:		
Grado:		
Firma y timbre Jefe Operativo:		
Fecha de Revisión Plan de Emergencia por Unidad Operativa Regional:		
Nombre Jefe Operativo Regional:		
Grado:		
Firma y timbre Jefe Operativo Regional:		
Fecha Aprobación Plan de Emergencia:		
Versión:		
Nombre Alcaide:		
Grado:		
Firma y timbre Alcaide:		

ANEXOS

- Anexo 01 del Plan de Emergencia de Establecimientos Penitenciarios (PEEP) Plan Enlace.
- Anexo 02 Otros.

PLAN DE EMERGENCIA
(RECINTOS ESPECIALES O ADMINISTRATIVOS)
XXXXXXXXXXXXXXXXXXXXXXXXXXXX (NOMBRE RECINTO)

OBJETIVO

(Ejemplo)
Preservar la vida de todas las personas y funcionarios que trabajan en el recinto, salvaguardando además los bienes necesarios que en él se encuentran, establecer un plan que permita coordinar acciones concretas para enfrentar con serenidad y decisión, diferentes tipos de emergencia que pudieran presentarse.

1.- DATOS PRINCIPALES

1.1 Identificación del recinto				
Nombre Unidad:	CRS XXXXX			
Dirección:	Calle XXX, comuna de XXX, región de XXXX.			
Teléfonos:	+56 XX XXXXXX			
Año de construcción:	19XX			
Coordenadas:	Latitud:	-33.320198	Longitud:	-71.408954

2.- DEFINICIONES


Plan de Emergencia: Instrumento que establece los procedimientos específicos de respuesta, frente a situaciones de emergencia, desastre o catástrofe, a partir de la determinación de acciones, coordinación institucional e interinstitucional, con el objeto de responder de manera oportuna, coordinada y eficaz ante eventos críticos.

Emergencia: Es la combinación imprevista de circunstancias que podrán dar por resultado peligro para la vida humana, daño a la propiedad, los bienes y el medio ambiente.

Alerta: La Alerta es un estado declarado, indica mantenerse atento.

Alarma: Es una señal o aviso sobre algo que va a suceder en forma inminente o ya está ocurriendo. Por lo tanto, su activación significa ejecutar las instrucciones establecidas en el Plan de Emergencia.

Evacuación: Es la acción de desalojar un local o edificio en que se ha declarado un incendio u otro tipo de emergencia (sismo, escape de gas, etc.).

	PLAN DE EMERGENCIA UNIDADES ESPECIALES				DOCUMENTO:	05
					VERSIÓN:	03
					FECHA VERSION:	01.01.2025
	PÁGINA:	2	de	23	VIGENCIA:	01.07.2026

Vía de Evacuación: Camino expedito, continuo y seguro que desde cualquier punto habitable de una edificación conduzca a un lugar seguro.

Punto de Encuentro Evacuación: Lugar de encuentro, tránsito o zona de transferencia de las personas, donde se decide la Vía de Evacuación más expedita para acceder a la Zona de Seguridad o de menor riesgo establecida.

Escape: Medio alternativo de salida, razonablemente seguro, complementario de las Vías de Evacuación.

Zona de Seguridad: Lugar de refugio temporal en un edificio construido en forma que ofrezca un grado mayor de seguridad frente a un incendio u otra emergencia que se pueda presentarse (sismo, fuga de gas, etc.).

Incendio: Fuego descontrolado que provoca daños a las instalaciones y puede lesionar a las personas.

Amago de Incendio: Es un fuego incipiente descubierto y extinguido oportunamente.

Explosión: Fuego a mayor velocidad, produciendo rápida liberación de energía, aumentando el volumen de un cuerpo, mediante una transformación física y química.

Sismo: Es un proceso de liberación súbita de una gran cantidad de energía debido principalmente al roce de placas tectónicas, fallas geológicas o volcanismo, que produce movimiento en la superficie terrestre.

Riesgo Penitenciario: Situación en que la seguridad penitenciaria se encuentra amenazada, ya sea por el ser humano, factores estructurales, la naturaleza o por la combinación de éstos.

Amenaza: Fenómeno de origen natural, biológico o antrópico, externo al recinto penitenciario, que puede ocasionar pérdidas, daños o trastornos a las personas, infraestructura y/o servicios en los Establecimientos de Gendarmería de Chile.

Vulnerabilidad: Aquellas condiciones determinadas por factores o procesos físicos, sociales, institucionales, económicos o ambientales que aumentan la susceptibilidad de una persona, infraestructuras o servicios, a los efectos de las amenazas o riesgos.


2.1 RED DE APOYO EXTERNO

ENTIDAD	EMPRESA/ORG.	FONO EMERGENCIA	TELÉFONO
Apoyo institucional	Centro Mando y Control (CMC) / Centro de Despacho Radios (CDR) u otro que funcione como central de emergencia en la región.		
	Unidad Operativa Regional.		
	Subdepartamento de Servicios Especializados / USEP en regiones.		
	CEAC / ECA en regiones		
Servicios de emergencia	Ambulancia/SAMU/SAPU	131	
	Bomberos	132	
	Carabineros	133 (plan cuadrante) +56 9 XXXX XXXX	
	PDI		
	Mutual de Seguridad CChC		
Servicios básicos	(Nombre Empresa Agua)		
	(Nombre Empresa Electricidad)		
	(Nombre Empresa Telefonía)		
	(Nombre Empresa Gas)		

3.- IDENTIFICACIÓN DE AMENAZAS, VULNERABILIDADES Y RECURSOS (Metodología AIDEP).

Aplicación Metodología AIDEP		
3.1 Análisis históricos (eventos, emergencias, desastres o catástrofes que hayan afectado el recinto o la zona de emplazamiento) tiempo de registro: últimos 5 años. Nota: - Se deben registrar las muertes a consecuencia de un procedimiento indicado en el plan de emergencia (Motín, Riña Generalizada , etc.) - Excepción del registro de eventos con presencia de fuego con pérdidas de vidas humanas, tiempo de registro: <u>se mantienen fijos</u> .		
Fecha:	Evento:	
27.02.2010	Terremoto: 8,8 epicentro a 17 kilómetros de la localidad de Cobquecura.	
20.10.2015	Amago de incendio: Oficina 10, por falla eléctrica.	
3.2 Investigación Empírica y Terreno		
a) Análisis de amenazas sobre la ubicación geográfica:		
Información	Riesgo Si/No	Tipo de amenaza
Riesgos según SENAPRED (Visor SENAPRED http://www.SENAPRED.cl/visor-chile-preparado-2/).	Si	Volcánica
Carta de inundación por Tsunami (SHOA http://www.shoa.cl/php/citsu.php).	Si	Tsunami

Otras amenazas identificadas.		Si	Terremoto							
Otras amenazas identificadas.		Si	XXXX							
b) Analizar vulnerabilidades en función de los riesgos identificados: (¿Dónde y cómo podría pasar? Se debe recorrer cada lugar, para verificar en terreno si permanecen o no las condiciones de riesgo descubiertas en el Análisis Histórico. En este trabajo se hace indispensable observar también si existen nuevos elementos o situaciones de riesgo, las que deben ser debidamente consignadas).										
Vulnerabilidad 1:		Recinto sin señalética de evacuación.								
Vulnerabilidad 2:		Recinto sin zona de seguridad interior.								
Vulnerabilidad 3:		Escalera no normada.								
Vulnerabilidad X:										
Tipo de Construcción:		80% Hormigón, 20% Madera.								
c) Recursos										
RECURSOS HUMANOS	Cant. Total	PAUTA DIARIA (promedio diario de funcionamiento)								
		Turno lunes a viernes	Diurno fin de semana y festivos	Personal 24 hrs.	Personal Nocturno (solo noche)					
Planta I	0									
Planta II	10									
Planta III	20									
Personal Contrata	20									
Subtotal:	50									
EXTINTORES:										
PQS					CLASE K	CO2		TOTAL	VENCE 1ERA PARTIDA	VENCE ULTIMA PARTIDA
10 KG	6 KG	4 KG	2 KG	1 KG	6 KG	5 KG	2 KG			
20	6	4	2	5	1	2	2	46	10.03.2024	15.09.2024
SISTEMAS CONTRAINCENDIOS:										
Equipo	Si/No	Cantidad	Ubicación	Observación (considerar últimas mantenciones)						
Red húmeda (Gabinetes reacción rápida)	Si	50	Según plano	Última mantención 10.09.2018						
Red húmeda (Hidrantes)	Si	10	Según plano	Última mantención 10.09.2018						
Bomba de impulsión o primaria	Si	1	Según plano	Última mantención 10.09.2018						
Estanque acumulación agua	Si	1	Costado derecho ingreso al recinto	100 mts3						
Red seca	Si	1	Según plano	Última mantención 10.09.2018						
Red inerte	Si	1	Según plano	Última prueba 10.09.2018						
Sprinklers										
Grifo interno (agua potable)										

	PLAN DE EMERGENCIA UNIDADES ESPECIALES				DOCUMENTO:	05
					VERSIÓN:	03
					FECHA VERSION:	01.01.2025
	PÁGINA:	5	de	23	VIGENCIA:	01.07.2026

Grifo exterior (agua potable)				
Sistema de detección (humo y T°)				
Botiquín				
Alarma				
SEGURIDAD				
Equipo	Existe		Operativo	Observación
Cuerpo de Guardia	No		No aplica	
Alarma de seguridad	Si		Si	Conectada ADT
Iluminación de emergencia	Si		Si	
CCTV	Si		Si	Monitor en oficina Jefe de Unidad
SISTEMAS DE COMUNICACIÓN:				
Tipo de comunicación	Existe/Cantidad		Operativo/ ubicación	Observación
Telefonía	Si / 7 líneas con salida al exterior		Operativo/ comunicación interior mediante anexos	Considera comunicación IP
Radiocomunicación	Si / 02 equipos portátiles.		Operativos/Secretaria y Encargado de...	Comunicación con SENAPRED, 01 equipo comunicación con Bomberos.
Otros				
LOGÍSTICA:				
Equipo	Si/No	Cantidad	Ubicación	Observación
Vehículos	Si	1	Unidad Penal	Operativos capacidad de transporte 15 reclusos.
Linternas	Si	10	----	
Megáfono	Si	1	Oficina de partes.	
Radio para recibir información	Si	1	Guardia	
Chalecos reflectantes	Si	10	----	
Otros				
AUTONOMÍA:				
Ítem	Cantidad	Autonomía normal/rationada	Ubicación	Cantidad de personas consideradas
Equipo electrógeno fijo	500 litros	5/10 días	Estanque	1000
Respaldo Combustible	500 litros	5/10 días	Estanque	1000
Otros:				

3.3 Discusión: Priorización según magnitud del riesgo, análisis mediante (Probabilidad x Consecuencia).

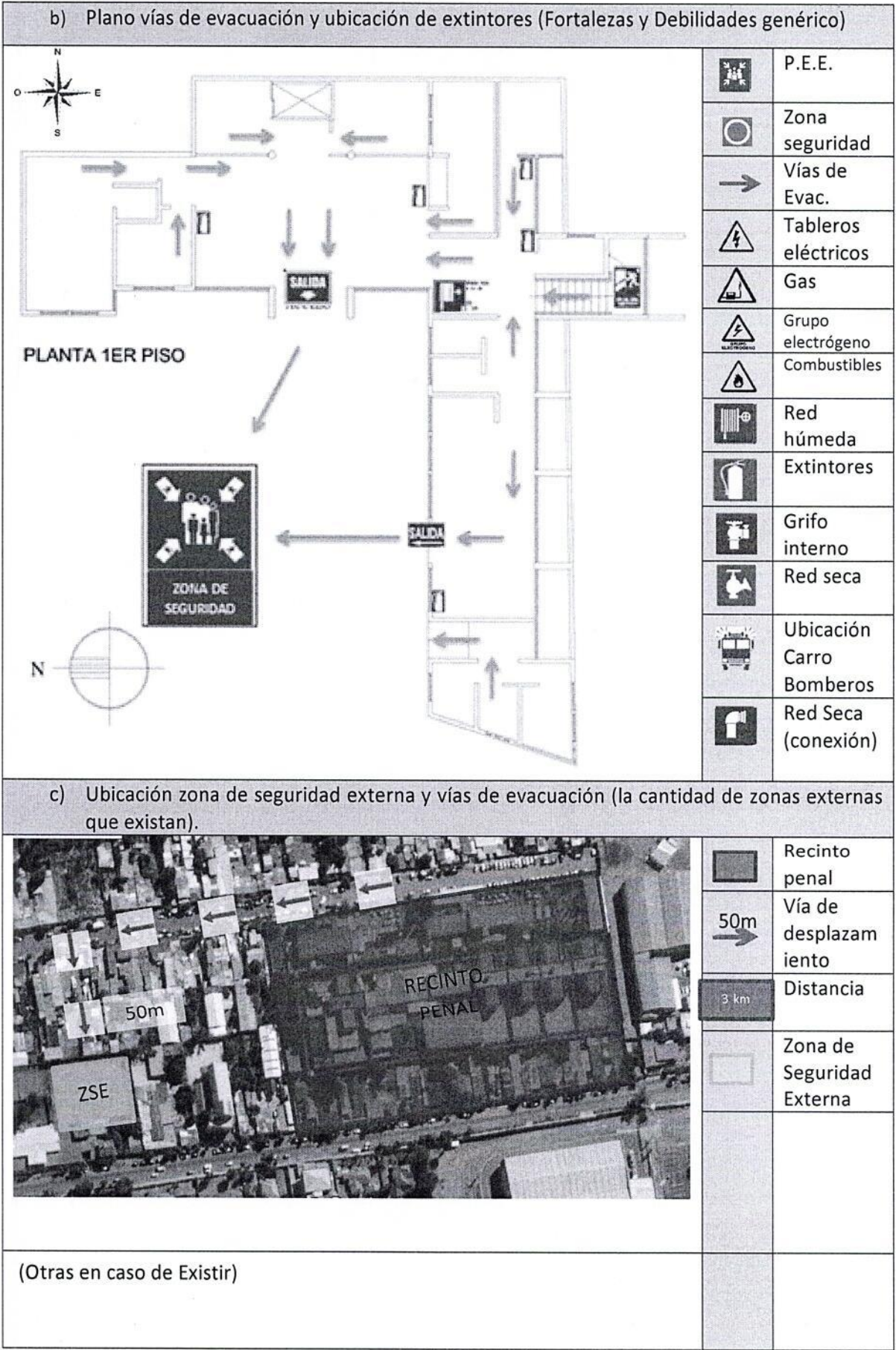
N°	Peligro o Amenaza	Probabilidad (P)	Consecuencias (C)	Magnitud del Riesgo P X C
1	Terremoto	3	3	9
2	Tsunami	1	1	1
3	Erupción volcánica	1	1	1
4	Incendio forestal	1	1	1
5	Inundación	1	1	1
6	Remoción en masa (Aluvión)	1	1	1
7	Incendio	2	2	4
8	Toma de rehenes	1	1	1
9	Ataque a la unidad	2	2	4
10	Artefactos o aviso bomba	2	2	4
11	Explosión	1	1	1
12	Fuga de gas	2	3	6
13	Robo o asalto	1	1	1
14	Conflicto entre personas	1	1	1
15	Epidemia	3	3	9
16	Calor Extremo	1	1	1
17	A	1	1	1
18	B	1	1	1
19	C			
20	D			

PROBABILIDAD (P)		
Grado	Clasificación	Descripción
1	Poco Probable	Nunca ha sucedido o no existe registro.
2	Probable	Ha ocurrido alguna vez.
3	Inminente	Evento instrumentado que ha ocurrido más de una vez.

CONSECUENCIAS (C)		
Grado	Clasificación	Descripción
1	Poco Severo	Sin lesiones o pérdidas, alteraciones reversibles.
2	Severo	Lesiones, pérdidas parciales, incumplimiento parcial de las actividades u objetivos institucionales.
3	Altamente Severo	Lesiones graves, potencialidad de muerte, incumplimiento de objetivos institucionales.

MAGNITUD DE RIESGO	RECOMENDACIONES
BAJO De 1 hasta 3	No se requiere acción específica, monitorear en caso de cambio de magnitud de riesgo.
MEDIO De 4 hasta 6	Confección Procedimiento de Respuesta, además de reducir el riesgo mediante medidas preventivas y control.
ALTO De 7 hasta 9	Procedimiento de respuesta y Plan Preventivo con medidas inmediatas tendientes a controlar el riesgo, bajo una constante supervisión de las medidas y su funcionalidad, que permitan mantenerlo bajo control, reducirlo y bajar su clasificación.

3.4 Elaboración de plano o mapa	
a) Mapa exterior (Amenazas y Oportunidades, considerando 2 km a la redonda).	
<div></div> <div></div> <div>(Imagen google maps)</div>	Límite territorial:
	Norte: Calle XXXX
	Sur: Calle XXXX
	Este: Calle XXXX
	Oeste: Calle XXXX
	Amenazas (especificar):
	Riesgo incendio
	No
	No
	Riesgo incendio forestal
	Oportunidades
	Bomberos Dist.: 5 km
	Salud: Dist: 5 km
	Carabineros Dist: 50 mts
	Recinto penal



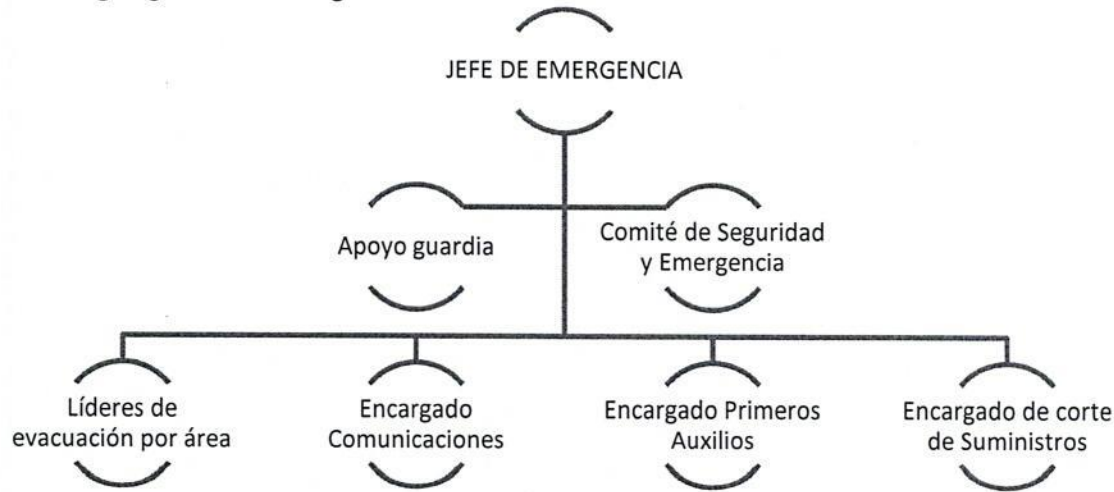
3.5 Planificación

Los riesgos identificados serán abordados en Plan de Emergencia, mediante uso de metodología ACCEDER y procedimientos específicos.

- Se deben designar:
- Líderes de evacuación por pisos y áreas.
 - Revisión constante del Plan de Emergencia.
 - Capacitación del personal respecto a Plan de Emergencia.
 - Capacitación de uso de extintores y sistemas contraincendios.
 - Capacitación medidas preventivas ante terremotos.
 - Capacitación primeros auxilios.

4.- CONFORMACIÓN ORGANIZACIÓN DE EMERGENCIA

4.1 Organigrama de Emergencia




4.2 Roles y Funciones

EJEMPLO:

CARGO	TELEFONO	DESIGNACIONES	RESPONSABILIDAD Y FUNCIONES
Jefe de Emergencia	XXX +569XXX +569XXX	Titulares: (Cargo que desempeña, Ej: Alcaide) Suplentes: Cargo que desempeña	Conocer y comprender cabalmente el Plan. Conocer el funcionamiento y operación de los equipos contra incendio. Dirigir los procedimientos y manejar el control de la emergencia, en coordinación con los líderes de evacuación y unidades de apoyo. Conformar el Comité de Seguridad y Emergencia, ante la ocurrencia de una emergencia y/o simulacros de evacuación. Determina el desalojo y/o reintegro a las actividades laborales normales, una vez superada la situación de crisis, previa evaluación del jefe de

			<p>Emergencia con asesoría del Comité de Seguridad y Emergencia en caso de existir, Bomberos, Carabineros u otro competente.</p> <p>Convocar 2 reuniones ordinarias anuales de coordinación del presente plan.</p> <p>Participar de reuniones extraordinarias, posterior a la ocurrencia de una emergencia o ejercicios de evacuación.</p>
Líderes de Evacuación	XXX +569XXX +569XXX	(Por piso y dependencia) Titulares: Cargo que desempeña Suplentes: Cargo que desempeña	<p>En caso de oír la alarma se prepara para dirigir la evacuación de su sector a cargo.</p> <p>Ordenar y conducir a los funcionarios y usuarios hasta la zona de seguridad.</p> <p>Tranquilizará y actuará con firmeza, ayudando a quienes lo necesiten.</p> <p>Impedirá el regreso a la zona afectada, recuerde que Ud. está a cargo de su grupo.</p> <p>Impedirá que queden rezagados, será Ud. la última persona en salir de su sector, coordinando la salida con el suplente.</p> <p>Entregará toda la información al Jefe de Emergencia, respecto de su grupo.</p> <p>El "suplente" ayudará en la evacuación coordinando con el titular la forma de salir, quien será el primero y el último en salir del piso. Importante es que se mantenga una comunicación fluida en todo momento entre el "titular" y su "suplente" indicando cuando alguno de ellos se ausente.</p> <p>Conocer y comprender cabalmente el Plan.</p> <p>Supervisar y ejecutar los procedimientos establecidos en el presente Plan.</p> <p>Conocer el funcionamiento y operación de los equipos contra incendio.</p> <p>Participar en 2 reuniones ordinarias anuales de coordinación del presente plan.</p> <p>Dar las directrices de los procedimientos de evacuación de su área hacia las Zonas de Seguridad.</p> <p>Da apoyo técnico durante la emergencia al Jefe de la Emergencia.</p> <p>Participar de reuniones extraordinarias, posterior a la ocurrencia de una emergencia o ejercicios de evacuación.</p>
Encargado Comunicaciones	XXX +569XXX +569XXX	Titulares: Suplentes:	<p>Funciones: Debe garantizar la comunicación con los equipos de emergencia (Carabineros, ambulancia, Bomberos, otros), en forma rápida y oportuna entregando datos reales como el tipo de emergencia, cantidad de heridos si es que los hubiera, etc.</p>

Encargado corte suministros	XXX +569XXX +569XXX	Titulares: Suplentes:	Cortar los suministros eléctricos de los tableros. Deberá tener conocimiento de uso y manejo de extintores y redes. En caso de emergencia habilitar las puertas, manteniéndolas en todo momento libre de obstáculos que impidan una rápida salida.
Encargado de Salud	XXX +569XXX +569XXX	Titulares: Suplentes:	Procederá en las zonas de seguridad designadas a realizar un chequeo del personal lesionado, priorizando la atención médica al personal que se encuentre con lesiones producto de la emergencia, Además debe: Mantener el botiquín de primeros auxilios en condiciones operativas. Entregar los primeros auxilios a funcionarios que resultaran lesionados por la evacuación. Informar de las atenciones que deban ser derivadas.
Apoyo Guardia	XXX +569XXX +569XXX		En caso de existir, definir funciones en emergencia.
Comité de Emergencias		Compuesto por: Jefe de Unidad Jefe Administrativo Jefe... Encargado....	Aprobar el Plan de Emergencia del Establecimiento y sus respectivas modificaciones. Toma de decisiones de los procedimientos a seguir, ante la ocurrencia de emergencias. Coordinar y participar en 2 reuniones ordinarias anuales de coordinación del presente plan. Realizar reuniones extraordinarias, posteriormente a la ocurrencia de una emergencia o ejercicios de evacuación. Analizar y proponer acciones de mejora, en relación a los informes elaborados por entidades de la Unidad. Conocer y comprender cabalmente el Plan. Actualizar anualmente el presente Plan.
Trabajadores			Deberá dar aviso de inmediato al Jefe de Emergencia, a fin de activar la alarma del recinto, utilizando pro activamente los elementos contra incendio, si éstos fuesen necesarios, deberá: Acatar las instrucciones de los líderes de evacuación, cooperando cuando sean requeridos. Conocer el plan de emergencia para facilitar cualquier evacuación. Conocer la ubicación de los extintores además de la forma de operarlos, y zonas de seguridad que correspondan.

	PLAN DE EMERGENCIA UNIDADES ESPECIALES				DOCUMENTO:	05
					VERSIÓN:	03
					FECHA VERSION:	01.01.2025
	PÁGINA:	12	de	23	VIGENCIA:	01.07.2026

5.- MEDIDAS PREVENTIVAS: (ANTES)


EJEMPLO:

5.1 Actividades previas:

- Mantener los equipos de extinción en condiciones (mantención anual y revisión semanal).
- Mantener operativo los sistemas de emergencia del recinto, tales como, redes, grupo electrógeno, iluminación de emergencia, alarma, otros que cuente el recinto.
- Establecer las vías de evacuación y zonas de seguridad, correctamente señalizadas y libres de cualquier obstáculo.
- Definir la forma de alerta y alarma.
- Dar a conocer el presente plan a todos los funcionarios, manteniendo una copia de libre acceso y de consulta permanente.
- Mantener actualizado la nómina de los funcionarios que trabajan en dicha instalación, cargo y lugar de desempeño.
- Mantener los números de teléfono de emergencia en lugares definidos de forma y con responsable de realizar las comunicaciones.
- Realizar al menos 2 simulacros o simulaciones anuales.
- Solicitar periódicamente capacitaciones, en manejo y uso de extintores, control de incendio, entrada forzada y primeros auxilios.
- Revisar operatividad de manera periódica de Grupo electrógeno y respaldo de combustible.
- Operatividad y prueba de alarmas.
- Operatividad y prueba de iluminación de emergencia.
- Revisar operatividad de Iluminación perimetral, patios, accesos y pasillos de circulación.
- Control, inspección y verificación de señalización y operatividad de Zonas de Seguridad.
- Control, inspección y verificación de señalización y operatividad de Vías de Evacuación.
- Verificación de pauta de emergencia que considere personal de reacción, BECI, apoyo BECI, primeros auxilios, corte de suministros, otros necesarios para el recinto.
- Presencia de personal BECI en el recinto.
- Nombramiento anual de personal de Brigada.

5.2 Preparación antes del sismo:

- Conocer la estructura del recinto, para detectar posibles riesgos.
- Identificar aquellos elementos que pueden caerse u volcarse minimizando el riesgo, considerando sistemas de fijación, estabilización y adosamiento de muebles altos, colgantes y vidrios.
- Instalar los objetos grandes y pesados en las partes inferiores de los muebles.
- Cubrir ventanas con cortinas o láminas de seguridad.
- No mantener elementos en altura, los que en caso de sismo pueden caer sobre las personas provocándole daños e impidiendo una evacuación rápida y segura.
- Revisar y establecer las zonas de mayor seguridad al interior y exterior inmediato del recinto.
- Tener claro conocimiento sobre la ubicación y formas de cierre de las llaves de paso general de gas, agua y del interruptor del medidor de energía eléctrica.

	PLAN DE EMERGENCIA UNIDADES ESPECIALES				DOCUMENTO:	05
					VERSIÓN:	03
					FECHA VERSION:	01.01.2025
	PÁGINA:	13	de	23	VIGENCIA:	01.07.2026

5.3 Preparación antes de incendio:

- Realizar revisión de operatividad quincenal de red húmeda.
- Mantener los equipos de extinción en condiciones y estratégicamente distribuidos según riesgo (mantención anual y revisión mensual).
- Revisar periódicamente instalaciones eléctricas, controlando condiciones subestándares y acciones inseguras, como, por ejemplo: sobrecarga de sistemas.
- Revisión mensual de extintores (verificar operatividad).
- Sistema de Espuma Presurizada SEP, realizar cambio de agente extintor cada 2 meses, verificar presión, otros).
- Grifo intradomiciliario verificar conexión STORZ, operatividad y señalética.
- Mantención redes, sean estas, red húmeda, red seca, rociadores, red inerte, sistemas de detección, otros con los que cuente el recinto, realizar correcta mantención anual.
- Verificar permanentemente existencia de respaldo de agua, estanque de acumulación otro que tenga el recinto.
- Realizar revisión periódica de equipamiento cuartel BECI (solicitud de mantención o reparación de equipos, trámites de baja, orden y limpieza, revisión bitácoras de equipos, otros).
- En caso de percibir olor a gas, cerrar las llaves de paso, no encender fuentes de calor o aparatos eléctricos y ventilar el lugar, en caso que el olor persista se debe llamar a Bomberos.
- Controlar cargas combustibles de manera permanente.
- Establecer las vías de evacuación y zonas de seguridad, correctamente señalizadas y libres de cualquier obstáculo.
- Solicitar y realizar periódicamente capacitaciones de medios de extinción y entrada forzada.

5.4 Medidas para evitar amenaza biológica

- Lávese las manos frecuentemente por al menos 30 segundos con agua y jabón, de no contar con ello, utilice un desinfectante de manos a base de alcohol.
- Manténganse una distancia física de al menos un metro.
- Evite saludar de beso o dar la mano, reemplázalo por el saludo verbal.
- Utilice mascarilla, sobre todo cuando no sea posible mantener el distanciamiento físico, más de una persona en oficina, atención de público u otro que implique interacción con otras personas.
- No se toque los ojos, la nariz ni la boca.
- Cuando tosas o estornudes, cúbrase la nariz y la boca con el codo flexionado o con un pañuelo desechándolo en basureros designados.
- Si sientes algún malestar físico o síntomas asociados a COVID-19, informa a tu jefatura. No olvide buscar atención médica en el menor tiempo posible, siempre, tomando todas las medidas de resguardo para ti y tu entorno.
- Realice aseo constante a lugares de trabajo, superficies de alto tráfico o de constante uso.

Uso de Mascarillas

- Las mascarillas deben cubrir correctamente boca y nariz.
- Mascarilla desechable, en caso de humedecerse debe ser desechada y reemplazarla por una nueva.
- Mascarillas reutilizables deben lavarse con caliente y producto desinfectante a lo menos una vez al día.

5.5 Establecer ingreso y ubicación de vehículos de emergencia de apoyo externo.

Establecer zonas demarcadas para el estacionamiento de vehículos de emergencia, además de controlar ingreso y egreso, el desplazamiento de ingreso se encuentra identificado en imagen III.1.4., se otorgará la información y logística que se requiera. En caso de incendio inmediatamente se dispondrá la apertura de acceso XXXXX para el ingreso de Bomberos de ser necesario.

6.- PROCEDIMIENTO GENERAL (PG) METODOLOGIA ACCEDER

Nota: 01 Procedimiento general ACCEDER y tantos procedimientos específicos sean según análisis AIDEP.

EJEMPLO:

PROCEDIMIENTO GENERAL DE EMERGENCIA Y EVACUACIÓN		
ACCEDER	DESCRIPCIÓN	RESPONSABLE
Alerta	I. Procedimiento de Alerta	
	Alerta por riesgo al interior del recinto: Es informada por personal institucional u otro.	Funcionario o persona que presencie el evento
	Amenaza Externa (natural o antrópica): información de alerta temprana de amenazas naturales generada por las autoridades locales (COGRID, SENAPRED, Bomberos, otros).	Instituciones del sistema de emergencia o ajenas a la unidad.
Alarma	II. Procedimiento de Alarma	
	Instrucción de activación. Tipo de alarma: Ubicación:	Jefe de Emergencia Encargado de comunicaciones Otro
Comunicación	III. Procedimiento de Comunicación interna	
	1. Avisar al Jefe de Emergencia.	Personal del recinto
	2. Informa a los componentes del organigrama de emergencia (radial o telefónica).	Jefe Emergencia
	3. Instrucción de llamado a instituciones externas ABC (Ambulancia, Bomberos y Carabineros de ser necesario).	Jefe Emergencia
	4. Plan de Enlace o Autoconvocatoria (deficiencias de señal, emergencia de connotación pública o de alta percepción).	Personal de la dotación
	IV. Procedimiento de Comunicación externa	

Coordinación y Organización	5. Llamado a instituciones de apoyo externo. Ambulancias/SAMU 131 Bomberos 132 Carabineros 133 Otros.	Encargado de Comunicaciones
	6. Quien asuma rol Jefe de Emergencia comunicará al mando institucional (Director Regional, Jefe Operativo Regional, otros).	Más antiguo
	V. Procedimiento de activación de organigrama de emergencia.	
	7. Comunicaciones de emergencia.	Encargado de Comunicaciones
	8. Evacuación de los trabajadores, usuarios y visitas.	Líderes de evacuación
	9. De existir dentro de la unidad funcionarios con movilidad reducida, se sugiere ubicarlos en estaciones de trabajo cercanos a las vías de evacuación y/o zonas de seguridad, para que su traslado a estas zonas en caso de emergencia, no implique mayor trabajo o tiempo en el desplazamiento. Considerar un tercero, que colabore en el traslado ante eventos que presenten riesgo a estas unidades.	Jefe Unidad Personal del recinto
	10. Dispositivo de Primeros Auxilios y aplicación de Triage.	Encargado de salud
	11. Corte de suministro de ser necesario (gas, electricidad o agua).	Encargado de cortes de suministro
	12. Apoyo a dispositivos del organigrama de emergencia según pauta de emergencia.	Personal del recinto
	13. Conocer el plan. Seguir las instrucciones de evacuación ordenadas por el Líder de Evacuación. Siga las rutas establecidas en dirección hacia las zonas de seguridad. Evacuar a los usuarios. Si encuentra alguna persona llévela con Ud. Así mismo si encuentra un extintor llévelo con Ud. esto ante la posibilidad de encontrar fuego en su camino. Actué en forma rápida, no corra y desplácese en silencio. Coopere con el traslado de personas más lentas o de alguna persona que lo necesite. Si en la evacuación existen salas con basto humo, desplácese gateando, lo más cerca del piso. Antes de ingresar a una sala, palpe la puerta, si al tacto siente calor puede significar llamas del otro lado. Protéjase la boca y la nariz preferentemente con un paño mojado. En caso de incendio bajar por escalera de emergencia.	Personal del recinto
	VI. Procedimiento de evaluación preliminar.	
	E v a l u a c i ó n	

	14. En segundos evaluará la emergencia, identificando: <ul style="list-style-type: none">➤ Tipo de Riesgo (Terremoto, incendio, ataque, motín, otros).➤ Ubicación y magnitud (afección general del recinto o específico).	Jefe de Emergencia
Decisiones	15. Decidirá respecto a la aplicación de procedimiento específico o un conjunto de ellos, referente a: <ul style="list-style-type: none">➤ Procedimiento de evacuación (interno o externo).➤ Procedimiento de combate de incendios.➤ Procedimiento de control y reforzamiento de puntos críticos y restricción de desplazamientos.➤ Otros.	Jefe de Emergencia
	16. Evacuación de personas externas, trabajadores y visitas a zonas de seguridad.	Líderes de Evacuación
	17. Cuenta de la las personas.	Jefe de Emergencia
	18. Verificación de estado de salud y derivación a centros asistenciales.	Encargado de salud
Evaluación Secundaria	VII. Procedimiento de evaluación secundaria.	
	19. Contando con antecedentes más acabados sobre las repercusiones del evento crítico que afecta o sigue afectando el recinto, permitirá definir: <ul style="list-style-type: none">➤ Acciones que permitan restituir la normalidad del recinto.➤ Acciones que permitan reducir las pérdidas.➤ Reparación y/o reposiciones de implementación.➤ Toda la información que se obtenga deberá ser recopilada y entregada por escrito para poder realizar estudios posteriores, mejorar toma decisiones y buscar las medidas necesarias de protección.	Jefe de Unidad con asesoría del Comité de su recinto.
Readecuación	VIII. Procedimiento de análisis y actualización.	
	20. Instrucción actualización plan de Emergencia, ningún evento crítico es igual a otro, por tanto, se deben adopta medidas correctivas en la práctica y perfeccionar Plan de Emergencia continuamente.	Jefe de Unidad

6.1 PROCEDIMIENTOS ESPECÍFICOS

Como mínimo deberá contemplar los siguientes procedimientos de emergencia:

- Incendio.
- Terremoto.
- Ataque del Exterior.
- Amenaza de Bomba o Artefacto Explosivo.
- Toma de rehenes.
- Amenaza Biológica
- Amenazas según ubicación geográfica (Tsunami, Vulcanológica, Remoción en Masa, Inundaciones, otros).

RIESGO DE "INCENDIO"	
DESCRIPCIÓN	RESPONSABLE
1.	
2.	
3.	
4.	
5.	
6.	
7.	
8.	
9.	
10.	


AMENAZA DE "TERREMOTO"	
DESCRIPCIÓN	RESPONSABLE
1.	
2.	
3.	
4.	
5.	
6.	
7.	
8.	
9.	
10.	

AMENAZA DE "ATAQUE DEL EXTERIOR, AMENAZA DE BOMBA O ARTEFACTO EXPLOSIVO"	
DESCRIPCIÓN	RESPONSABLE
1.	
2.	
3.	
4.	
5.	
6.	
7.	
8.	
9.	
10.	


AMENAZA DE "ROBO O ASALTO"	
DESCRIPCIÓN	RESPONSABLE
1.	
2.	
3.	
4.	
5.	
6.	
7.	
8.	
9.	
10.	

RIESGO DE "TOMA DE REHENES"	
DESCRIPCIÓN	RESPONSABLE
1.	
2.	
3.	
4.	
5.	
6.	
7.	
8.	
9.	
10.	

RIESGO DE "AMENAZA BIOLOGICA"	
DESCRIPCIÓN	RESPONSABLE
1. Proceso de Alerta según Procedimiento General, donde el Personal Penitenciario, al darse cuenta de una situación de enfermedad que afecte a más de un recluso(a) o funcionarios y que presenten la misma sintomatología, informará a... (Jefe Interno, personal de salud, Guardia Armada o quien se encuentre definido en el recinto), por el medio más expedito disponible.	Personal penitenciario
2. Se informa al Jefe de Emergencia (más antiguo en el recinto), de la situación de alerta o alarma.	Personal penitenciario
3. Se debe alertar al personal de salud.	Jefe de Emergencia Jefe Régimen Interno Otro
4. Otros a que se deba alertar según el tipo de recinto.	
5. COMUNICACIÓN E INFORMACION	Jefe Emergencia Jefe Régimen Interno
6. Se comunicará al personal de salud cual es la situación, posibles síntomas, personas afectadas, otros.	
7. Personal de salud con los primeros antecedentes, comunicará las medidas preventivas inmediatas, como por ejemplo distanciamiento físico, uso de EPP, aislar el sector, otros.	Área de Salud

	PLAN DE EMERGENCIA UNIDADES ESPECIALES				DOCUMENTO:	05
					VERSIÓN:	03
					FECHA VERSION:	01.01.2025
	PÁGINA:	19	de	23	VIGENCIA:	01.07.2026

8. Según análisis de riesgo de personal de salud, coordinará con el Jefe de Emergencia autorización para informar y coordinar con instancias de salud pertinentes (Seremi de salud, SAMU, Encargado(a) Salud Regional, Urgencia Epidemiológicas +56989203794 según Plan COVID-19, otros.).	Personal de salud
9. Se deberá informar al Comité de Seguridad y Emergencia, con el objeto que se efectúen las coordinaciones y acciones de apoyo de las distintas instancias.	Jefe Emergencia
10. Informar a la autoridad Institucional por medio de comunicación telefónica y/o medio escrito la situación de riesgo.	Jefe de Emergencia
11. Personal de salud requerirá de ser necesario apoyo externo (ambulancias) y solicitará posible traslado a un centro asistencial al Jefe de Emergencia.	Personal de salud
12. Otros relativos a comunicación según recinto.	
13. COORDINACION Y ORGANIZACION	Personal penitenciaria
14. El personal penitenciario deberá rápidamente hacer uso de elementos de protección personal (ejemplo: guantes, mascarilla, otros), aislar el sector donde se encuentran las personas afectadas, hasta recibir indicaciones del personal de salud o instrucciones del Jefe de Emergencia, en lo posible tratara de identificar a los afectados, posibles síntomas, posibles contactos estrechos, otros. Además de asegurar el sector para evitar vulneraciones de seguridad.	
15. Jefe de Emergencia en coordinación con personal de salud, dispondrá la activación de los dispositivos que sean necesarios (GARP, Traslados al Exterior, BECI, otros), además de asegurar los sectores en términos de seguridad penitenciaria.	Jefe de Emergencia
16. Personal de los dispositivos de emergencia, se prepararán para dar cumplimiento a las instrucciones del Jefe de Emergencia.	Dispositivos de emergencia
17.	
18. Coordinación y apoyo con entidades de emergencia sanitaria y/o traslado a la red asistencial correspondiente (ambulancia propia o SAMU según disponibilidad), además de definir si concurre personal al foco o solicitan traslado a la unidad de salud.	Área de Salud.
19.	
20. Aviso en forma inmediata a personal CCTV con la finalidad de monitorear el recinto de manera integral, detectando posibles reacciones negativas de la población penal ante una emergencia o que se trate de posible distractivo para concretar alguna vulneración de seguridad. Alerta de seguridad que también debe ser informada a personal de control interno, seguridad perimetral, control accesos, otros.	Personal Penitenciario Personal Tecnovigilancia
21. Otros vinculados a coordinación y organización de emergencia.	
22. EVALUACION PRIMARIA	Jefe Emergencia Área de Salud
23. Evaluar la gravedad de la situación según la cantidad de personas que presenten síntomas, posible origen y forma de propagación, lugar de ocurrencia, momento, como ocurre, riesgos penitenciarios, otros.	
24. Asesoría del personal de salud, para definir el posible impacto de la amenaza y posibles medidas.	Área de Salud

	PLAN DE EMERGENCIA UNIDADES ESPECIALES				DOCUMENTO:	05
					VERSIÓN:	03
					FECHA VERSION:	01.01.2025
	PÁGINA:	20	de	23	VIGENCIA:	01.07.2026

25. El Jefe de Emergencia en conjunto con personal de salud debe definir rápidamente el problema y a qué situación de riesgo se enfrentan (por ejemplo: COVID-19, Meningitis, TBC, plagas, otro), a objeto tomar decisiones.	
26. Otros.	
27. DECISIONES	Jefe Emergencia con asesoría de personal de salud
28. Según lo que se defina en la evaluación primaria y tipo de riesgo biológico a enfrentar, se adoptarán las medidas de seguridad que se requieran, considerando:	
29. Aislar el/los sector(es).	
30. Higiene de manos.	
31. Uso de elementos de protección personal (mascarilla, guantes, mascara facial, delantal, buzo, otros).	
32. Suspensión, eliminación o remplazo de posible fuente (agua, alimentos, combustión u otro que pueda estar generando riesgo).	
33. Limitar el personal que deba exponerse en la zona, restringir ingreso de personal vulnerable.	
34. Desinfección y limpieza.	
35. Registro de todas las personas que puedan haberse expuesto (nombre, fecha, datos de contacto).	Jefe Emergencia Personal de salud
36. Otros.	
37. Según la comunicación y asesoría de personal de salud, definirá atención en foco o desplazamiento a unidad de salud.	Jefe Emergencia Personal de Salud
38.	
39. Definir entrega de mascarillas u otros elementos de protección personal a los internos, personal, visitas, otros.	Jefe Emergencia Personal de salud
40. De tratarse de contagio por COVID-19 se deberán adoptar los procedimientos y protocolos establecidos en:	
41. Oficio © N° 195/30.04.2020, Plan Nacional COVID-19 (se adjunta).	
42. Oficio © N° 323/09.09.2020, Protocolo de traslado.	
43. Oficio © N° 183/22.04.2020, respecto a zonas de aislamiento.	
44. Oficio © N° 435/11.12.2020, denuncia de delitos contra de la salud pública.	Jefe régimen interno Jefe de Sector Visita Oficial de guardia
45. Decidirá respecto a la evacuación bajo los controles correspondientes de las personas ajenas al recinto (incluye visitas de internos, intervinientes, otros).	
46. Decidirá respecto a reforzar la zona y/o relevo de los funcionarios afectados en donde se produce la emergencia, el personal haciendo uso siempre de EPP respectivo a riesgo.	Jefe de Emergencia Personal penitenciario
47.	
48. Solicitud de personal especializado de ser necesario, para controlar otros posibles riesgos como desórdenes, motines, otros.	
49. Cualquier contacto directo (personas contagiadas) o indirecto (infraestructura), debe ser considerado como un potencial agente de contaminación, por lo que el personal debe:	Personal penitenciario Personal de salud
50. Usar EPP.	

Departamento de Seguridad Penitenciaria
Subdepartamento Técnico Operativo
Emco N° 5200, San Joaquín, Santiago.
Fono (+562) 22930547 / (+562) 22948068
www.gendarmeria.cl

51. Reducir exposición. 52. Descontaminación posterior. 53. Desinfección o disposición final de elementos utilizados (doble bolsa, color distinto al habitual previamente definido, cerrar herméticamente, etiquetar, desechar como material peligroso de ser necesario). 54.	
55. Monitoreo de salud al personal penitenciario, que pudo haberse expuesto al evento.	Área de salud Asistente Social de Personal.
56. Otras decisiones según tipo de recinto.	
57. EVALUACION SECUNDARIA 58. Activar Comité de Seguridad de Emergencia con presencia de personal de salud, para evaluar situación y magnitud total de la emergencia, impactos a los procesos, recinto, personal, seguridad penitenciaria, otros, definiendo las medidas necesarias que permitan dar continuidad operacional al recinto, además de seguimiento de los procesos de salud vinculados a epidemiología, vigilancia de casos y planes del área de salud, levantando los informes y actas correspondientes.	Jefe Emergencia Comité de Seguridad de Emergencia
59. READECUACION 60. Generar los procesos de retroalimentación y mejoras necesarias, que permitan optimizar o modificar procedimiento de respuesta, plan de enlace y acciones preventivas, identificando errores que se deban corregir.	Jefe Emergencia Comité de Seguridad de Emergencia
61. Reponer, reparar, mantener, desinfectar o disposición final de los insumos, materiales, equipos y otros utilizados en la emergencia.	Jefe Emergencia Jefe Administración y Finanzas Personal de Salud

PROCEDIMIENTO EVACUACIÓN DE GRUPOS VULNERABLES	
DESCRIPCIÓN	RESPONSABLE
1.	
2.	
3.	
4.	
5.	
6.	
7.	
8.	
9.	
10.	

PROCEDIMIENTO USO EXTINTOR	
DESCRIPCIÓN	RESPONSABLE
1. Retire el extintor de su posición y diríjase a la zona comprometida por las llamas.	Personal del recinto
2. Sosténgalo en forma vertical y retire el seguro tirando el pasador desde el anillo.	
3. Presione el percutor o palanca.	
4. Dirija el chorro del agente extintor a la base del fuego, con movimientos de abanico.	
5. Barra o repase de lado a lado, base del fuego hasta llegar a extremo más lejano.	
6. Ataque el fuego en dirección del viento.	
7. Idealmente es recomendable actuar en pareja con al menos 2 extintores.	
8. Siempre use varios extintores al mismo tiempo, en vez de usar uno por uno.	
9. Nunca le dé la espalda al fuego.	
10. Cuidado con la posible reiniciación del fuego.	
11. No pisar el lugar del amago y donde se usó el agente extintor, debido a posible calor y brasas que existan.	
12. Una vez usados, mande a recargar o revisar los extintores.	

PROCEDIMIENTO ACCIDENTE LABORAL	
DESCRIPCIÓN	RESPONSABLE
Personal Contrata y Afectos a Ley N° 16.744.	
1. Avisar inmediatamente a su jefe directo.	Personal del recinto
2. Prestarle los primeros auxilios de ser necesario y derivar oportunamente al servicio de urgencia de la Mutual de Seguridad de la CChC (fono emergencia N° xxxxx). Asimismo, la jefatura debe dar aviso antes de 24 horas de ocurrido el accidente a la Mutual y Sección Prevención de Riesgos, a través del formulario de Denuncia Individual de Accidente de Trabajo, DIAT, guardar copia de la DIAT recepcionada y entregar una copia al trabajador.	Jefe Emergencia Encargado Gestión de Personas.
3. Si el accidente es grave (riesgo vital y/o secuela funcional grave) puede ser trasladado/a para su primera atención al centro de salud más cercano.	Jefe Emergencia Encargado Gestión de Personas.
Personal DIPRECA	
4. Avisar inmediatamente a su jefe directo.	Personal del recinto
1. Confección Carta de Resguardo, Declaración de Accidente en Acto de Servicio (DAAS).	Jefe Emergencia Encargado Gestión de Personas.
2. Derivar a atención de salud a prestadores en convenio con DIPRECA.	Jefe Emergencia Encargado Gestión de Personas.
3. Si el accidente es grave (riesgo vital y/o secuela funcional grave) traslado a centro de salud más cercano.	Jefe Emergencia Encargado Gestión de Personas.
4. Instrucción de Investigación Breve y posterior Sumario Administrativo (Personal Planta III sólo Sumario Administrativo).	Jefe de Unidad

7.- CONTROL DE VIGENCIA Y ACTUALIZACIONES

Fecha de Elaboración Plan de Emergencia:		
Nombre XXXXX:		
Cargo:		
Firma y timbre XXXXX:		
Fecha de Revisión Plan de Emergencia por Unidad Operativa Regional:		
Nombre Jefe Operativo Regional:		
Grado:		
Firma y timbre Jefe Operativo:		
Fecha Aprobación Plan de Emergencia:		
Versión:		
Nombre Jefe de Unidad:		
Cargo:		
Firma y timbre Jefe de Unidad:		

ANEXOS

- Plan de Enlace
- Plano de Evacuación